

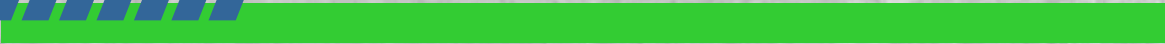


Relatório **Circunstanciado** 2025

Centro de Produção e
Pesquisa de Imunobiológicos
do Paraná

Piraquara - PR

**Fundação Estatal de Atenção
em Saúde do Paraná**



CPPI

Apresentação

A FUNEAS - Fundação Estatal de Atenção em Saúde do Paraná - consolidou, em 2025, seu papel como instituição estratégica para o fortalecimento da Rede de Atenção à Saúde do Estado. Por meio de sua sede administrativa, 12 hospitais, da Escola de Saúde Pública do Paraná e do Centro de Produção e Pesquisa de Imunobiológicos, totalizam-se 14 unidades sob gestão direta da Fundação, distribuídas em diferentes regiões e responsáveis por ofertar serviços essenciais à população paranaense.

Criada com a finalidade de aprimorar a gestão hospitalar e promover soluções eficazes no campo da saúde pública, a FUNEAS tem como missão assegurar atendimento qualificado, humanizado e resolutivo, integrando as necessidades da população às diretrizes técnico-assistenciais da Secretaria de Estado da Saúde. Seus valores institucionais – compromisso com a vida, ética, transparência, inovação, eficiência na gestão e valorização das equipes multiprofissionais – orientam a atuação cotidiana

das unidades e da administração central.

Ao longo de 2025, a Fundação avançou em ações estruturantes que contribuíram para a melhoria dos serviços prestados, incluindo a ampliação da capacidade assistencial, o fortalecimento de processos administrativos, o aprimoramento da gestão de pessoas, a modernização tecnológica e o aumento da eficiência no uso dos recursos públicos. Iniciativas voltadas à qualificação profissional, incorporação de novas tecnologias, adequação da infraestrutura e reorganização de fluxos assistenciais também ganharam destaque, refletindo o compromisso da instituição com a melhoria contínua do cuidado em saúde.

Com presença consolidada e alinhamento permanente às políticas públicas estaduais, a FUNEAS reafirma sua relevância no sistema de saúde paranaense, assegurando soluções inovadoras e sustentáveis que impactam diretamente na qualidade de vida dos cidadãos.

Agradecimentos

A publicação deste Relatório Circunstanciado é resultado de um esforço integrado envolvendo a Diretoria da Presidência, Diretoria Administrativa, Diretoria Técnica e Diretoria Financeira, bem como as 14 unidades assistenciais geridas pela FUNEAS, que colaboraram de forma essencial ao fornecer as informações necessárias para a consolidação deste documento.

Registramos nosso agradecimento a todos os profissionais pelo comprometimento e pela precisão na disponibilização dos dados que compõem o Relatório Circunstanciado do exercício de 2025.

Estendemos nossos agradecimentos ao Governador do Estado do Paraná, Carlos Massa Ratinho Junior, pelo contínuo apoio, confiança e pelos investimentos realizados na área da saúde, que possibilitaram a execução das ações planejadas e contribuíram para o fortalecimento da gestão das

unidades próprias do Estado.

Ao Secretário de Estado da Saúde, Dr. Beto Preto, e a toda a equipe da Secretaria da Saúde, reconhecemos a parceria permanente, a orientação técnica e o monitoramento contínuo que nortearam as atividades desenvolvidas ao longo do ano.

Destacamos, ainda, o papel fundamental do Conselho Curador da FUNEAS, sempre presente nos processos decisórios e responsável por aprovações estratégicas que viabilizaram importantes avanços institucionais, incluindo investimentos significativos que permitiram a ampliação de leitos e o aumento da capacidade assistencial das unidades geridas pela Fundação.

À sede da FUNEAS, às unidades e seus colaboradores:

Diretoria da Presidência, Assessoria Jurídica, Diretorias Técnica, Administrativa e Financeira.

Unidades Geridas:

Hospital Regional do Litoral (HRL)
Hospital Regional do Sudoeste Dr. Walter Alberto Pecoits (HRS)
Hospital Regional do Norte Pioneiro (HRNP)
Hospital Infantil Waldemar Monastier (HIWM)
Hospital Regional de Guaraqueçaba - Lucy Requião de Mello e Silva (HRG)
Hospital de Dermatologia Sanitária do Paraná (HDS)
Hospital Dr. Anísio Figueiredo - Zona Norte de Londrina (HZN)
Hospital Dr. Eulalino Ignácio de Andrade - Zona Sul de Londrina (HZS)
Hospital Regional do Centro Oeste - Deputado Bernardo G. Ribas Carli (HRCO)
Hospital Regional de Telêmaco Borba - Dr. Victor de Almeida Barbosa (HRTB)
Hospital Regional de Ivaiporã (HRIV)
Hospital Psiquiátrico Adauto Botelho (HAB)
Centro de Produção e Pesquisa de Imunobiológicos (CPPI)
Escola de Saúde Pública do Paraná (ESPP)



SUMÁRIO

A FUNEAS no Paraná	6
Poder Executivo do Estado do Paraná	7
Missão, Visão e Valores da FUNEAS	8
Mensagem do presidente da FUNEAS	9
Mensagem do diretor	10
A unidade	11
Organograma	12
Destaques	13
Execução orçamentária	17
Sessão Técnica	19
Relatório de acompanhamento de metas	28
Avanços e melhorias	29
Capacitações, cursos, treinamentos e eventos	32



A Funeas no Paraná

A Fundação Estatal de Atenção em Saúde do Paraná está presente em todo o território paranaense por meio de 12 unidades hospitalares, além da Escola de Saúde Pública do Paraná e do Centro de Produção e Pesquisa de Imunobiológicos. Essas estruturas são geridas por meio de Contrato de Gestão firmado com a Secretaria de Estado da Saúde do Paraná. A atuação da Fundação é pautada pela eficiência e agilidade na gestão dos serviços, com o objetivo de oferecer atendimento em saúde de forma humanizada, qualificada e resolutiva. Além disso, a instituição também se dedica à formação e capacitação de profissionais e ao desenvolvimento de pesquisas científicas na área da saúde.

Nossas unidades

Sede

Curitiba

Hospital Regional de Guaraqueçaba

Guaraqueçaba

Hospital Regional do Litoral

Paranaguá

Hospital Adauto Botelho

Pinhais

Hospital de Dermatologia Sanitária

Piraquara

Hospital Infantil Waldemar Monastier

Campo Largo

Hospital Regional do Norte Pioneiro

Santo Antônio da Platina

Hospital Regional do Sudoeste

Francisco Beltrão

Hospital Zona Norte

Londrina

Hospital Zona Sul

Londrina

Hospital Regional de Telêmaco Borba

Telêmaco Borba

Hospital Regional do Centro Oeste

Guarapuava

Hospital Regional de Ivaiporã

Ivaiporã

**Centro de Produção e
Pesquisa de Imunobiológicos**

Piraquara

**Escola de Saúde Pública
do Paraná**

Curitiba

Poder Executivo do Paraná

A Fundação Estatal de Atenção em Saúde do Paraná integra a Administração Pública Indireta do Governo do Estado do Paraná, atuando em alinhamento direto com as políticas públicas estaduais de saúde. Suas ações seguem os programas e prioridades estabelecidos nas diretrizes do Plano Estadual de Saúde, garantindo

coerência com as estratégias definidas pelo Poder Executivo. Para fins de supervisão, coordenação e fiscalização de suas finalidades, a FUNEAS é vinculada à Secretaria de Estado da Saúde, assegurando aderência aos princípios, normas e objetivos do Sistema Único de Saúde no âmbito estadual.



Governador do Estado do Paraná
CARLOS MASSA RATINHO JUNIOR



Secretário de Estado da Saúde do Paraná
CARLOS ALBERTO GEBRIM PRETO

MISSÃO

VISÃO

VALORES

A Missão, a Visão e os Valores constituem a base estratégica que orienta a identidade, o posicionamento e a atuação da FUNEAS. Esses elementos definem não apenas quem somos como instituição pública de saúde, mas também os caminhos que adotamos para cumprir nossa finalidade junto à sociedade paranaense.

A Missão expressa o propósito central da Fundação, orientando as ações cotidianas, a gestão dos serviços e as decisões estratégicas. É a referência que assegura que todas as atividades realizadas estejam alinhadas ao compromisso institucional de promover atendimento qualificado, humanizado e resolutivo.

A Visão projeta o futuro desejado, estabelece a direção de longo prazo e inspira o desenvolvimento contínuo das unidades e equipes. Ela traduz as aspirações da Fundação, motivando a busca permanente por inovação, eficiência e excelência na gestão em saúde.

Os Valores representam os princípios éticos, morais e institucionais que norteiam a conduta de todos que integram a FUNEAS. São a base da cultura organizacional e garantem coerência, integridade e responsabilidade em cada processo, decisão e serviço prestado à população.

A integração desses três elementos fortalece a cultura organizacional, dá clareza às prioridades, orienta comportamentos, atrai e retém profissionais comprometidos e sustenta a credibilidade da FUNEAS como instituição pública. Para que sejam plenamente eficazes, é essencial que todos os colaboradores conheçam, compreendam e incorporem a Missão, a Visão e os Valores em suas rotinas de trabalho, contribuindo para a consolidação de uma gestão pública de saúde cada vez mais qualificada e alinhada às necessidades do Estado do Paraná.

MISSÃO

Assegurar aos cidadãos soluções de saúde inovadoras, humanizadas, ágeis e resolutivas, integradas à rede de saúde do Estado do Paraná, com otimização dos recursos públicos.

VISÃO

Ser referência em soluções inovadoras e eficientes na gestão de serviços, ensino e pesquisas na área da saúde pública.

VALORES

Força • Qualidade • Engajamento
Ser humano • Inovação / Especialização



Mensagem do Presidente Geraldo Gentil Bieseck

A missão da FUNEAS é assegurar à população paranaense soluções de saúde inovadoras, humanizadas e resolutivas, integradas à rede estadual e orientadas pela eficiência no uso dos recursos públicos. Nesse propósito, nossas unidades trabalham continuamente para oferecer atendimento qualificado e acessível, contribuindo para a melhoria dos serviços de saúde em todo o Estado.

Em 2025, avançamos de forma consistente na ampliação da capacidade assistencial e na qualificação dos serviços. A realização de cirurgias, a reorganização de fluxos e a melhoria das condições de trabalho das equipes resultaram em impactos diretos na redução de filas e no fortalecimento da assistência regional. Investimos na modernização de equipamentos, na melhoria dos ambientes e em processos mais eficientes de aquisição e abastecimento, garan-

tindo maior segurança e previsibilidade às unidades.

Os resultados alcançados refletem o comprometimento dos diretores, das equipes gerenciais e de todos os profissionais que atuam diariamente nas unidades da rede. O alinhamento das metas, a qualificação contínua das equipes e o trabalho articulado com a Escola de Saúde Pública contribuíram de forma decisiva para o aprimoramento da atenção prestada.

Na área científica, o Centro de Produção e Pesquisa de Imunobiológicos avançou em estudos, modernizou processos e fortaleceu parcerias, reafirmando seu papel estratégico para o Estado.



Mensagem do diretor

Rubens Luiz Ferreira Gusso

Diretor Geral do CPPI

O ano de 2025 foi desafiador para a equipe gestora do Centro de Produção e Pesquisa de Imunobiológicos (CPPI) na medida em que importantes ajustes financeiros e orçamentários foram implementados em toda a rede FUNEAS.

As metas do Plano Estadual de Saúde (PES), Programação Anual de Saúde (PAS) e Plano Operativo do Contrato de Gestão nº 001/2021 foram cumpridas integralmente com a produção de meios de cultura e reativos, venenos loxoscélicos, publicações, depósito de patente científica, capacitações, treinamentos, serviços de atendimentos ao cliente e testes de controle de qualidade.

No entanto, nesse exercício de 2025, ainda não foi possível a captação de recursos financeiros para viabilizar a contratação de serviços de processamento industrial de plasma hiperimune para retomada da produção dos Soros Antiloxoscélico (aranha marrom) e Soro Antibotrópico (jararacas).

A Comissão de Ética no Uso de Animais (CEUA), sediada no CPPI, recebeu e analisou 22 (vinte e dois) processos de instituições paranaenses das áreas de saúde, ciência e tecnologia contribuindo para o avanço científico e tecnológico em consonância com os regramentos de bem-estar animal.

Foram investidos R\$ 1.859.000,00, um milhão oitocentos

e cinquenta e nove mil reais na retomada das obras para finalização da Seção de Produção de Plasma. Positivamente foram mantidas as contratações de colaboradores terceirizados especializados, manutenção de equipamentos e do patrimônio.

As parcerias estabelecidas com diversas instituições científicas prosseguiram especialmente, as pactuadas com o Instituto de Pesquisa Pelé Pequeno Príncipe (IPPPP) no desenvolvimento de uma vacina oncológica como alternativa para pacientes resistentes a quimioterapia.

Prosperaram as cooperações com o Instituto Carlos Chagas (Fio-cruz-PR) e Instituto de Tecnologia do Paraná (TECPAR) nas áreas de biotecnologia e alinhamentos para produção do Antígeno de Montenegro (leishmaniose) e também, a pesquisa e desenvolvimento para produção do Antígeno para diagnóstico da Paracoccidiodomicose, cuja parceria é integrada pela FUNEAS/CPPI, UFPR, UFMG, SENAI e UTFPR – Toledo-PR.

Formalizada e iniciada a cooperação científica com a biofábrica do projeto “Wolbito”: controle da Dengue, Zika, Chikungunya, entre outras arboviroses. Somente no segundo semestre de 2025 foram enviados mais de 1.000 litros de sangue equino, insumo básico para alimentação dos mosquitos tratados com a bactéria “Wolbachia”.

Referência nacional na produção do soro antiloxoscélico, contra a picada da aranha marrom

C.P.P.I.
CENTRO DE PRODUÇÃO E PESQUISA DE IMUNOBIOLOGICOS

Referência Nacional

A unidade

Piraquara - PR

Fundado em 1987, o Centro de Produção e Pesquisa de Imunobiológicos (CPPI) atua na área de pesquisa e desenvolvimento de produtos de interesse para a saúde pública do país, produz soros antivenenos, insumos e antígenos para auxílio diagnóstico. O CPPI é referência nacional do soro antiloxoscélico, contra a picada de aranha-marrom, e do antígeno de Montenegro, utilizado para auxílio diagnóstico da leishmaniose tegumentar americana.

Referência

Atualmente o CPPI é um dos quatro laboratórios oficiais produtores de Soros Antivenenos, produzindo os Soros Antibotrópico e Antiloxoscélico que são distribuídos a todo o território nacional pelo Ministério da Saúde.

O Centro conta com um terreno de 459.800 m² e uma área construída de 5.600 m², distribuída em: Laboratórios de Produção (Venenos de serpentes e aranhas, Plasma Equino, Soros Antiveneno, Antígenos e Insumos); Laboratório de Experimentação Animal; Laboratório de Desenvolvimento Tecnológico.

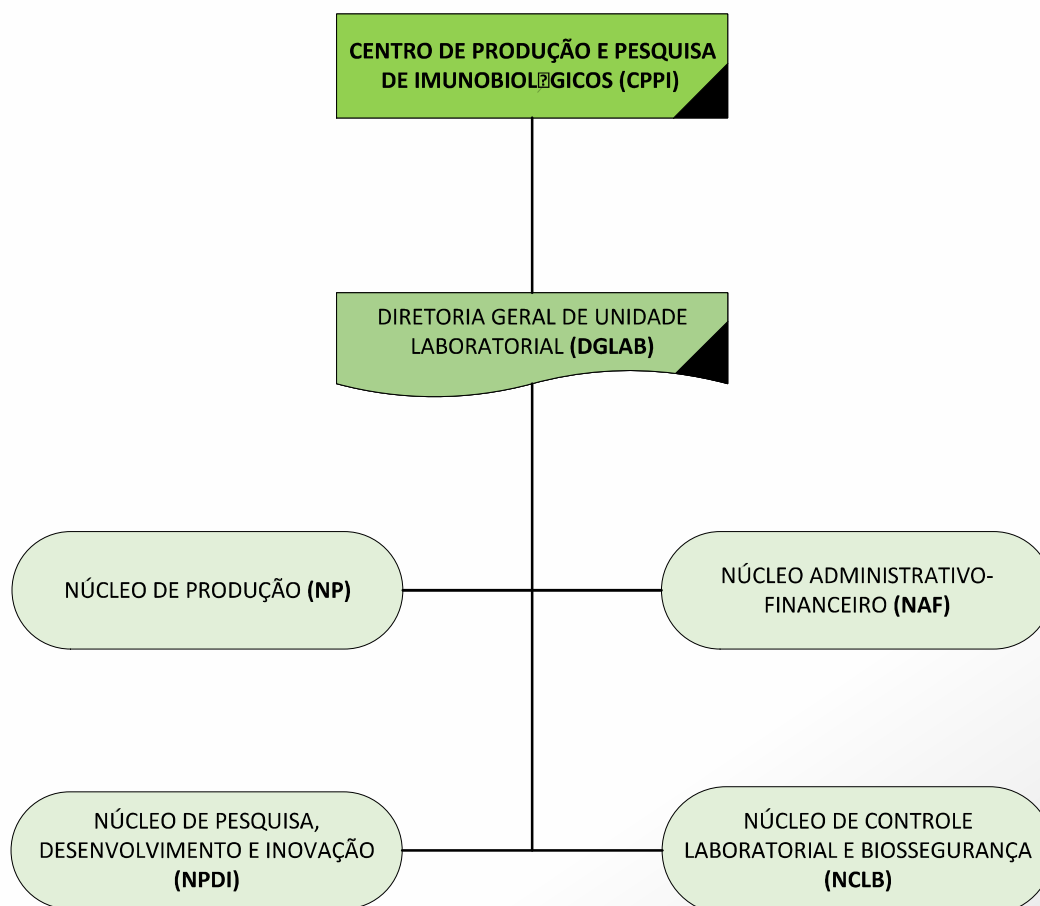
Áreas de atuação

O CPPI está se preparando para contribuir de forma mais ampla e significativa na consolidação do complexo industrial da saúde, garantindo a implementação e a diversificação do fornecimento de produtos estratégicos para o Sistema Único de Saúde.

- Biotecnologia Industrial
- Educação em saúde
- Pesquisa e desenvolvimento



Organograma



Diretoria

Diretor Geral de Unidade Laboratorial Rubens Luiz Ferreira Gusso

Núcleo Administrativo Financeiro Jairo Fernandes de Queiroz



Destiques 2025

DESTAQUES

Seção de Produção de Venenos-Aracnidário

A captura de aranhas do gênero *Loxosceles* (aranha-marrom) é uma etapa essencial para a produção do Soro Antiloxoscélico e de estudos científicos relacionados à biologia, ecologia e ao veneno desses aracnídeos. Estratégias cuidadosas e éticas são fundamentais para garantir a coleta de amostras de forma eficiente e responsável.

O manuseio adequado na extração de veneno das aranhas do gênero *Loxosceles* é uma combinação de técnicas cuidadosas, equipamentos adequados e conhecimento especializado. Essas práticas são essenciais para preservar a saúde das aranhas, garantir a segurança dos pesquisadores e promover a obtenção eficaz do veneno para estudos científicos. A liofilização é uma técnica essencial no processamento e conservação do veneno de aranhas do gênero *Loxosceles*, permitindo a preservação de suas propriedades biológicas e farmacológicas para estudos

científicos e potenciais aplicações terapêuticas.

Foram realizadas coletas de aranhas marrons em diferentes municípios dos Estados do Paraná e de Santa Catarina. Conforme cronograma de expedições de 2025, realizadas 6 viagens no ano, começando a primeira expedição em março e terminando a última em outubro de 2025, sendo coletadas, aproximadamente, 15.963 aranhas marrons das 3 espécies de interesse médico.

A seção de Produção de Venenos-Aracnidário ofereceu uma plataforma para avanços científicos e destacou a importância de pesquisas contínuas e colaborativas. A interdisciplinaridade e o compartilhamento de conhecimentos foram essenciais para a compreensão abrangente desses aracnídeos peçonhentos e seus efeitos no meio ambiente e na saúde.

DESTAQUES

Recursos Humanos



1. Manutenção do contrato de 30 (trinta) colaboradores como farmacêuticos, biólogos, técnicos administrativos e de laboratório.
2. Ampliação no número de estágios: Ensino médio (6); Ensino superior (09); Iniciação científica – biotecnologia (1); Estágio obrigatório superior não remunerado (4).
3. Em 2025 teve a chegada de 04 residentes no CPPI, sendo 02 de Farmácia e 02 de Medicina Veterinária.

Reativação do Serpentário

Atividades de conscientização ambiental e educação

Ao longo do ano de 2025, realizaram-se inúmeras visitas técnicas e treinamentos, abrangendo uma diversidade de públicos. Desde crianças da educação infantil, onde o foco era a conscientização ambiental, desta-

cando a importância dos animais para o equilíbrio do meio ambiente e sua relação com a saúde humana, até alunos de graduação e pesquisadores, explorando em detalhes a produção de venenos e soros.





DESTAQUES

Assuntos Regulatórios

Renovação da Licença de Operação nº 36.704 concedida pelo IAT (Instituto Água e Terra) sobre criadouros científicos para fins de pesquisa. Validade: 15/07/2031.

Renovação de Autorização de Manejo da Fauna Silvestre (nº 1033739). Categoria: criação científica de fauna exótica e de fauna silvestre – Resolução CONAMA nº 489/2018. Validade: 15/07/2031.

Renovação do Alvará Municipal – Prefeitura Municipal de Piraquara – Fabricação de Medicamentos Alopáticos para uso Humano. Validade: 31/03/2026

Renovação de Autorização IBAMA, sobre autorização para captura, coleta e transporte de fauna. Validade: 15/04/2026.

Renovação de Autorização IBAMA, sobre Criadouro Científico de Fauna Silvestre para fins de Pesquisa. Validade: 25/02/2026



The background features a dark teal area with faint, overlapping line graphs and bar charts. Various numerical values are scattered throughout, including -12.53, 54.2, -54.2, -96.4, -42.5, -13.4, and 12.5. The overall aesthetic is modern and data-oriented.

Execução Orçamentária

2025

Resumo do exercício financeiro para esta unidade, com os lançamentos divididos de forma quadrimestral, além do total executado no período.

Com Informações da
Diretoria Financeira - Funeas



CLASSIFICAÇÃO	1º Quadrimestre	2º Quadrimestre	3º Quadrimestre	TOTAL
SERVIÇOS MÉDICOS HOSPITALARES	0,00	19.228,00	36.455,22	55.683,22
MATERIAL HOSPITALAR	11.122,98	99.816,19	25.726,85	136.666,02
INSUMOS/MEDICAMENTOS	81.533,10	620.945,36	477.318,34	1.179.796,80
MÁQUINAS E EQUIPAMENTOS	54.000,93	58.554,95	33.594,65	146.150,53
LAVANDERIA	0,00	0,00	0,00	0,00
CUSTO COM RESÍDUOS E DESCARTE	25.835,66	26.318,51	39.178,14	91.332,31
CUSTOS COM RECURSOS HUMANOS	153.628,17	179.936,52	162.786,27	496.350,96
ÁGUA E ESGOTO	45.612,56	73.706,38	86.954,86	206.273,80
TELEFONE/INTERNET	0,00	6.493,91	2.975,11	9.469,02
VIAGENS/DIÁRIAS E AJUDAS DE CUSTOS	10.174,77	5.378,56	7.615,52	23.168,85
DESPESA COM ALIMENTAÇÃO	0,00	0,00	0,00	0,00
MATERIAL DE EXPEDIENTE	841,60	12.387,98	3.021,62	16.251,20
PRESTAÇÃO DE SERVIÇO PESSOA JURÍDICA	855.939,15	946.041,30	948.241,51	2.750.221,96
DESPESA COM LIMPEZA	163.715,38	240.516,06	217.570,65	621.802,09
DESPESA COM VEÍCULO	58.945,86	38.247,53	40.796,65	137.990,04
DESPESA COM LOCAÇÃO E MAUNTEÇÃO DE IMÓVEIS	53.417,52	63.937,20	62.474,43	179.829,15
DESPESA COM VIGILÂNCIA	160.106,53	320.213,02	160.106,52	640.426,07
DESPESA COM INFORMÁTICA	2.759,38	0,00	0,00	2.759,38
OUTRAS DESPESAS	340,60	1.367,03	297,74	2.005,37
ADIANTAMENTO	19.720,43	42.893,44	41.018,07	103.631,94
DESPESA COM SERVIÇOS GRÁFICOS	2.559,70	2.546,70	2.672,35	7.778,75
DESPESA COM CUSTAS JUDICIAIS	0,00	110.817,76	0,00	110.817,76
SUPRIMENTOS DE INFORMÁTICA	0,00	0,00	0,00	0,00
MATERIAL ELÉTRICO E ELETRÔNICO	0,00	0,00	0,00	0,00
REAGENTES QUÍMICOS	3.498,45	10.216,95	5.687,07	19.402,47
MEIOS DE CULTURA	15.586,38	13.096,29	5.383,20	34.065,87
ENERGIA ELÉTRICA	0,00	0,00	0,00	0,00
DESPESAS DE DEPRECIACÃO / AMORTIZAÇÃO E EXAUTÃO	0,00	0,00	0,00	0,00
DESPESA PARA PROVISÕES DE CONTINGÊNCIA	0,00	0,00	0,00	0,00
INDENIZAÇÕES E RESTITUIÇÕES	0,00	0,00	0,00	0,00
INDENIZAÇÕES E RESTITUIÇÕES RECONHECI. DE DÍVIDA	0,00	0,00	0,00	0,00
DESPESA DE ESTACIONAMENTO	0,00	0,00	0,00	0,00
DESPESA COM MÁQUINAS E EQUIPAMENTOS	0,00	0,00	0,00	0,00
DESPESAS FINANCEIRAS E TRIBUTÁRIAS	0,00	0,00	0,00	0,00
CUSTO DOS SERVICOS PRESTADOS CPPI	1.719.339,15	2.892.659,64	2.359.874,77	6.971.873,56



Sessão Técnica

- PRODUÇÃO
- RELATÓRIO DE ACOMPANHAMENTO DE METAS

PRODUÇÃO | ACOMPANHAMENTO DE METAS

São apresentados os resultados do cumprimento de metas estipuladas no Contrato de Gestão com dados de metas de performance (qualitativas e quantitativas) decorrentes do Plano Operativo executado em 2025.

METAS QUANTITATIVAS					Total anual (acumulado)
Meta pactuada	1ºTRI	2ºTRI	3ºTRI	4ºTRI	
Produzir 300 mg de veneno loxoscélico. (Frequência anual)	808,7	0	1179,4	802,6	2.790,7 mg META ATINGIDA EM 100%
Realizar 40 testes de controle de qualidade. (Frequência trimestral)	188	157	327	131	803 testes META ATINGIDA EM 75%
Produção de Meio de Transporte Viral. (Frequência sob demanda emergencial do LACEN/SESA)	13.499	34.756	19.715	20.405	88.375 unidades META ATINGIDA EM 100%

METAS QUALITATIVAS					Total anual (acumulado)
Meta pactuada	1ºTRI	2ºTRI	3ºTRI	4ºTRI	
Publicar 1 artigos/ano.(Frequência trimestral)	01	01	0	02	04 artigos META ATINGIDA EM 100%
Atingir no mínimo 80% de resolutividade das fichas do serviço de Atendimento ao Cliente (SAC). (Frequência mensal)	23 100%	26 100%	19 100%	15 100%	83 Atendimentos (100% de resolutividade) META ATINGIDA EM 100%
Realizar 05 capacitações ou treinamentos. (Frequência mensal)	30	59	80	49	218 Treinamentos META ATINGIDA EM 100%

PRODUÇÃO | ACOMPANHAMENTO DE METAS

Resultados de metas estipuladas na programação anual de saúde (PAS) integrante do Plano Estadual de Saúde do Estado do Paraná (PES)

QUALIFICAÇÃO DA VIGILÂNCIA EM SAÚDE

Objetivo

Qualificar as ações de vigilância em saúde.

OBJETIVO 1: Qualificar as ações de vigilância em saúde						
Nº da meta	Meta 2025	Indicador	1º Quadrimestre	2º Quadrimestre	3º Quadrimestre	Acumulado
1	Manter em 100% o percentual de atendimento das solicitações de meios de cultura, reativos e kits diagnóstico do Laboratório Central do Estado do Paraná (LACEN/PR)	Percentual de itens produzidos e entregues ao solicitante	93,75% 19.656 unidades	103,80% 41.481 unidades	108,01% 20.405 unidades	88.375 unidades META ATINGIDA EM 100%

Solicitações de meio de cultura: Meta 100% alcançada





PRODUÇÃO | ACOMPANHAMENTO DE METAS

Publicações científicas

- Publicação de artigo: ***“Immunogenic Potential of Selected Peptides from SARS-CoV-2 Proteins and Their Ability to Block S1/ACE-2 Binding”***
- Publicação de artigo: ***“Kinetics of Antibody Production Using an In Vivo Test to Determine the Potency of Equine Sera Hyperimmunized with Bothrops Venom”***
- Participação no ***“Encontro Nacional Vital para o Brasil sobre Animais Peçonhentos”***
- Participação na palestra ***“Mesa-redonda ChagasLeish- Desafios e perspectivas para o diagnóstico da leishmaniose tegumentar”***
- Registro de Patente de Invenção : ***Peptídeo sintético mutado bTB2 proveniente da proteína HP14365 e método imunodiagnóstico de tuberculose bovina - UFPR - CPPI_FUNEAS_SESA***

Parcerias institucionais

IPPPP (Instituto de Pesquisa Pelé Pequeno Príncipe):

- **Desenvolvimento do Soro AntiCovid:** “Produção de soro equino e desenvolvimento de testes rápidos para detecção de SARS-CoV-2 e imunoglobulinas humanas”;
- **Desenvolvimento de vacina terapêutica oncológica:** “Vacina terapêutica contra um câncer resistente à quimioterapia e ineleável à radioterapia Carcinoma de córtex adrenal do Sul e Sudeste do Brasil”;
- **Cessão de uso de equipamentos** já instalados e em funcionamento na unidade (lavadora de microplacas e cabine de fluxo laminar de biossegurança);



PRODUÇÃO | ACOMPANHAMENTO DE METAS

TECPAR (Instituto de Tecnologia do Paraná)

- Cooperação nas áreas de bioterismo e alinhamentos para produção do Antígeno de Montenegro (leishmaniose) no novo Laboratório de Pesquisa e Produção de Insumos para Diagnósticos Veterinários.

FUNED (Fundação Ezequiel Dias)

- Tratativas para contratação para produção de plasma hiperimune de interesse comum; fabricação de soros hiperimunes de interesse comum, contemplando todas as etapas de fracionamento, envase, embalagem e rotulagem, e suporte aos controles de qualidade e estudos de estabilidade; desenvolvimento de novos produtos de interesse comum; e capacitação de recursos humanos.

UFPR (Universidade Federal do Paraná):

- Apoio científico para retomada da produção de Antígeno de Montenegro.



PRODUÇÃO | ACOMPANHAMENTO DE METAS

ICC-Fiocruz (Instituto Carlos Chagas)

- Parceria para otimização de biotérios, testes de controle biológico e suporte de serviços de engenharia para estrutura fabril para retomada da produção do Antígeno de Montenegro (Leishmaniose) em conjunto com o Tecpar.

**Projeto Wolbito - Controle da Dengue**

- A Maior Biofábrica do Mundo (Curitiba): Inaugurada em 19 de julho de 2025, no Parque Tecnológico da Saúde, em Curitiba, a biofábrica produz até 100 milhões de ovos de "Wolbitos" por semana. Estes mosquitos não são modificados geneticamente; eles recebem a bactéria Wolbachia, que impede que os vírus da dengue, zika e chikungunya se desenvolvam dentro deles.



PRODUÇÃO | ACOMPANHAMENTO DE METAS

SENAI; UFMG; FUNEAS-CPPI; UTFPR - campus Toledo PR

- Desenvolvimento de etapas do projeto “Produção de anticorpos monoclonais para PCM (Paracoccidioides brasiliensis)”, com o objetivo de auxiliar na identificação precoce de casos e dar suporte ao diagnóstico clínico. Financiamento do projeto pela FINEP (Financiadora de Inovação e Pesquisa).

**LACEN-PR (Laboratório Central do Estado do Paraná)**

- Produção compartilhada de 135 meios de cultura e reativos.



PRODUÇÃO | ACOMPANHAMENTO DE METAS

INCT-INOVATOX (Instituto Nacional de Ciência e Tecnologia em Venenos e Anti-venenos)

- Do total geral do projeto de R\$ 6.999.904,00, foram destinados ao CPPI/FUNEAS R\$ 618.000,00 para a aquisição de equipamentos (liofilizador, balanças analíticas, doppler veterinário ultrassônico, freezer laboratorial), insumos biológicos, cultura de células, reagentes para biologia molecular e bolsas de desenvolvimento (iniciação científica, mestrado e doutorado).

APACN (Associação Paranaense de Apoio à Criança com Neoplasia)

- Termo de Cessão de Uso de Equipamentos FUNEAS /CPPI; por 60 meses - APACN 01 Microscópio Invertido e 01 Capela de Fluxo Laminar A2, Conforme previsto no Termo celebrado compete à FUNEAS/CPPI a contratação de serviços de manutenção preventiva e corretiva dos equipamentos.

SETI (Secretaria de Estado da Ciência, Tecnologia e Ensino Superior)

- Conclusão do Termo de Cooperação para aquisição de equipamentos e contratação de serviços no valor de R\$1.000.000,00 em andamento.



PRODUÇÃO | ACOMPANHAMENTO DE METAS

Resgate e produção científica

- em colaboração com diversas entidades, o CPPI realizou um trabalho conjunto de resgate, recebendo 150 serpentes em situações de risco nos últimos 12 meses. Estas serpentes estavam próximas à população em ambientes urbanos ou foram apreendidas em ações de combate ao

tráfico de animais. Além disso, durante o mesmo período, a organização produziu mais de 1.363,6 mg de veneno de serpentes peçonhentas, utilizado na imunização de equinos para a obtenção do Soro Antibotrópico, bem como em pesquisas científicas.

Venenos Liofilizados	
Especificação	Quantidade
Bothrops jararaca	14,8 mg
B. jararacussu	344,4 mg
B. neuwiedi	168 mg
B. moojeni	185,3 mg

Venenos produzidos para pesquisa

- 651,1 mg de veneno liofilizado de *Crotalus durissus*, enviados na totalidade ao Instituto Vital Brazil para utilização no projeto de intitulado “Estudo do Perfil Molecular por Meio de Polimorfismos de Nucleotídeo

Único, Venômica, Ecologia e Morfologia na Identificação das Cascavéis *Crotalus durissus* e no Combate ao Ofidismo” (Protocolo CEUA/CPPI/SESA-PR nº 09.25).





Metas Quantitativas

Meta pactuada	Janeiro	Fevereiro	Março	Abril	Maió	Junho	Julho	Agosto	Setembro	Outubro	Novembro	Dezembro	Média
Produzir 300 mg de veneno loxoscélico	0	0	808,7	0	0	0	1179,4	0	0	0	802,6	0	2791
Realizar 15 testes de controle de qualidade	74	58	56	41	44	72	171	66	90	82	37	32	823

Metas Qualitativas

Meta pactuada	Janeiro	Fevereiro	Março	Abril	Maió	Junho	Julho	Agosto	Setembro	Outubro	Novembro	Dezembro	Média
Publicar 1 artigo	1	0	0	0	1	0	0	0	0	0	2	1	5
Atingir no mínimo 80% de resolutividade das fichas do serviço de Atendimento ao Cliente	100%	100%	100%	100%	100%	100%	100%	100%	100%	100%	100%	100%	100%
Realizar 5 capacitações ou treinamentos	8	5	17	22	20	17	42	18	20	26	14	9	18



AVANÇOS E MELHORIAS Infraestrutura e aquisições

Com investimentos do Governo do Estado, por meio da Fundação Estatal de Atenção em Saúde do Paraná e da Secretaria de Estado da Saúde, as unidades geridas receberam melhorias em infraestrutura e novas aquisições. Essas ações possibilitaram avanços estratégicos nas regiões de atuação, ampliando as condições estruturais e tecnológicas, além de aprimorar o ambiente de trabalho dos colaboradores e, principalmente, a qualidade do atendimento oferecido aos usuários do SUS.

2025

AVANÇOS E MELHORIAS

INFRAESTRUTURA

Obras e reformas

Com Informações da
Diretoria de Infraestrutura - Funeas

AÇÕES EM INFRAESTRUTURA E MELHORIAS - PROJETOS

Objeto: Contratação de empresa especializada para execução da reforma e ampliação para conclusão da construção da área de imunização da seção de produção de plasma.

Contrato: nº 116/2025 – Assinado em 07/03/2025

Contratado: Miriad Engenharia, Construções e Serviços Ltda

A obra da reforma e ampliação a área de imunização da seção de produção de plasma, iniciou em abril de 2025 encontra-se em andamento.

Quanto aos valores financeiros realizados no ano de 2025, tem-se a quantia de R\$ 1.372.734,28, referente a 51,42% de um valor total de 2.664.090,51, com previsão de entrega no primeiro semestre de 2026.





CAPACITAÇÕES E TREINAMENTOS

Os treinamentos e capacitações fazem parte do plano operativo para as unidades FUNEAS, preparando e fortalecendo habilidades dos colaboradores, resultando, principalmente em melhorias para o atendimento.

CAPACITAÇÕES

Em 2025, foram realizados 218 treinamentos abrangendo temas como: Boas Práticas de Fabricação; Cuidados com animais de laboratório; Gestão de resíduos; Pesquisa clínica; Produção de venenos; Nova Lei de Licitações; Saúde do trabalhador; e Controles de Qualidade de medicamentos e insu- mos.

Treinamentos de manejo de serpentes para profissionais

a organização também conduziu treinamentos especializados em mane- jo de serpentes para profissionais de diferentes áreas, como Polícia Militar, Corpo de Bombeiros, Instituto Água e Terra - IAT, Universidade Federal do Paraná - UFPR, Secretaria de Estado da

Os treinamentos envolveram aspectos teóricos e práticos, abordando desde a elaboração de documentos da qualida- de até práticas específicas como sangria na produção de plasma hiperi- mune.

Saúde e prefeituras municipais. Esses treinamentos visam capacitar os profis- sionais para lidar com situações que envolvam esses animais durante suas atividades cotidianas, como atendi- mentos à população.





Relatório Circunstanciado 2025

Comissão organizadora

Presidente: Marcos Henrique Miranda

Membros:

Camila Carolina Estrela - *Diretoria da Presidência*

Eiga Lana Lisboa Costa - *Diretoria Técnica*

Joás Schimidt Mickus - *Diretoria Financeira*

Karoline Villareal Pedrozo - *Diretoria de Gestão de Suprimentos*

Maruan Youssef Bakri - *Diretoria Administrativa*

Rafael Davi Sauer Hasse - *Diretoria da Presidência*

Taise Priscila Henckel - *Diretoria de Infraestrutura*

