

HOSPITAL REGIONAL
Dr. Walter Alberto Pecoits



Relatório
Circunstanciado
2025

Hospital Regional do
SUDOESTE

Dr Walter Alberto Pecóits

Francisco Beltrão - PR

**Fundação Estatal de Atenção
em Saúde do Paraná**



HRS

HOSPITAL
REGIONAL
DO SUDOESTE

FRANCISCO BELTRÃO | PARANÁ

Apresentação

A FUNEAS - Fundação Estatal de Atenção em Saúde do Paraná - consolidou, em 2025, seu papel como instituição estratégica para o fortalecimento da Rede de Atenção à Saúde do Estado. Por meio de sua sede administrativa, 12 hospitais, da Escola de Saúde Pública do Paraná e do Centro de Produção e Pesquisa de Imunobiológicos, totalizam-se 14 unidades sob gestão direta da Fundação, distribuídas em diferentes regiões e responsáveis por ofertar serviços essenciais à população paranaense.

Criada com a finalidade de aprimorar a gestão hospitalar e promover soluções eficazes no campo da saúde pública, a FUNEAS tem como missão assegurar atendimento qualificado, humanizado e resolutivo, integrando as necessidades da população às diretrizes técnico-assistenciais da Secretaria de Estado da Saúde. Seus valores institucionais – compromisso com a vida, ética, transparência, inovação, eficiência na gestão e valorização das equipes multiprofissionais – orientam a atuação cotidiana

das unidades e da administração central.

Ao longo de 2025, a Fundação avançou em ações estruturantes que contribuíram para a melhoria dos serviços prestados, incluindo a ampliação da capacidade assistencial, o fortalecimento de processos administrativos, o aprimoramento da gestão de pessoas, a modernização tecnológica e o aumento da eficiência no uso dos recursos públicos. Iniciativas voltadas à qualificação profissional, incorporação de novas tecnologias, adequação da infraestrutura e reorganização de fluxos assistenciais também ganharam destaque, refletindo o compromisso da instituição com a melhoria contínua do cuidado em saúde.

Com presença consolidada e alinhamento permanente às políticas públicas estaduais, a FUNEAS reafirma sua relevância no sistema de saúde paranaense, assegurando soluções inovadoras e sustentáveis que impactam diretamente na qualidade de vida dos cidadãos.

Agradecimentos

A publicação deste Relatório Circunstanciado é resultado de um esforço integrado envolvendo a Diretoria da Presidência, Diretoria Administrativa, Diretoria Técnica e Diretoria Financeira, bem como as 14 unidades assistenciais geridas pela FUNEAS, que colaboraram de forma essencial ao fornecer as informações necessárias para a consolidação deste documento.

Registramos nosso agradecimento a todos os profissionais pelo comprometimento e pela precisão na disponibilização dos dados que compõem o Relatório Circunstanciado do exercício de 2025.

Estendemos nossos agradecimentos ao Governador do Estado do Paraná, Carlos Massa Ratinho Junior, pelo contínuo apoio, confiança e pelos investimentos realizados na área da saúde, que possibilitaram a execução das ações planejadas e contribuíram para o fortalecimento da gestão das

unidades próprias do Estado.

Ao Secretário de Estado da Saúde, Dr. Beto Preto, e a toda a equipe da Secretaria da Saúde, reconhecemos a parceria permanente, a orientação técnica e o monitoramento contínuo que nortearam as atividades desenvolvidas ao longo do ano.

Destacamos, ainda, o papel fundamental do Conselho Curador da FUNEAS, sempre presente nos processos decisórios e responsável por aprovações estratégicas que viabilizaram importantes avanços institucionais, incluindo investimentos significativos que permitiram a ampliação de leitos e o aumento da capacidade assistencial das unidades geridas pela Fundação.

À sede da FUNEAS, às unidades e seus colaboradores:

Diretoria da Presidência, Assessoria Jurídica, Diretorias Técnica, Administrativa e Financeira.

Unidades Geridas:

Hospital Regional do Litoral (HRL)
Hospital Regional do Sudoeste Dr. Walter Alberto Pecoits (HRS)
Hospital Regional do Norte Pioneiro (HRNP)
Hospital Infantil Waldemar Monastier (HIWM)
Hospital Regional de Guaraqueçaba - Lucy Requião de Mello e Silva (HRG)
Hospital de Dermatologia Sanitária do Paraná (HDS)
Hospital Dr. Anísio Figueiredo - Zona Norte de Londrina (HZN)
Hospital Dr. Eulalino Ignácio de Andrade - Zona Sul de Londrina (HZS)
Hospital Regional do Centro Oeste - Deputado Bernardo G. Ribas Carli (HRCO)
Hospital Regional de Telêmaco Borba - Dr. Victor de Almeida Barbosa (HRTB)
Hospital Regional de Ivaiporã (HRIV)
Hospital Psiquiátrico Adauto Botelho (HAB)
Centro de Produção e Pesquisa de Imunobiológicos (CPPI)
Escola de Saúde Pública do Paraná (ESPP)

Sumário

A FUNEAS no Paraná	6
Poder Executivo do Estado do Paraná	7
Missão, Visão e Valores da FUNEAS	8
Mensagem do presidente da FUNEAS	9
Mensagem da diretora	10
A unidade	11
Organograma	12
Destaques	13
Execução orçamentária	22
Produção mensal	25
Relatório de acompanhamento de metas	28
Infraestrutura	33
Aquisições	39
Capacitações, cursos, treinamentos e eventos	47
Ações de Humanização	55



A Funeas no Paraná

A Fundação Estatal de Atenção em Saúde do Paraná está presente em todo o território paranaense por meio de 12 unidades hospitalares, além da Escola de Saúde Pública do Paraná e do Centro de Produção e Pesquisa de Imunobiológicos. Essas estruturas são geridas por meio de Contrato de Gestão firmado com a Secretaria de Estado da Saúde do Paraná. A atuação da Fundação é pautada pela eficiência e agilidade na gestão dos serviços, com o objetivo de oferecer atendimento em saúde de forma humanizada, qualificada e resolutiva. Além disso, a instituição também se dedica à formação e capacitação de profissionais e ao desenvolvimento de pesquisas científicas na área da saúde.

Nossas unidades

Sede

Curitiba

Hospital Regional de Guaraqueçaba

Guaraqueçaba

Hospital Regional do Litoral

Paranaguá

Hospital Adauto Botelho

Pinhais

Hospital de Dermatologia Sanitária

Piraquara

Hospital Infantil Waldemar Monastier

Campo Largo

Hospital Regional do Norte Pioneiro

Santo Antônio da Platina

Hospital Regional do Sudoeste

Francisco Beltrão

Hospital Zona Norte

Londrina

Hospital Zona Sul

Londrina

Hospital Regional de Telêmaco Borba

Telêmaco Borba

Hospital Regional do Centro Oeste

Guarapuava

Hospital Regional de Ivaiporã

Ivaiporã

**Centro de Produção e
Pesquisa de Imunobiológicos**

Piraquara

**Escola de Saúde Pública
do Paraná**

Curitiba

Poder Executivo do Paraná

A Fundação Estatal de Atenção em Saúde do Paraná integra a Administração Pública Indireta do Governo do Estado do Paraná, atuando em alinhamento direto com as políticas públicas estaduais de saúde. Suas ações seguem os programas e prioridades estabelecidos nas diretrizes do Plano Estadual de Saúde, garantindo coerência com as estratégias definidas pelo Poder Executivo. Para fins de supervisão, coordenação e fiscalização de suas finalidades, a FUNEAS é vinculada à Secretaria de Estado da Saúde, assegurando aderência aos princípios, normas e objetivos do Sistema Único de Saúde no âmbito estadual.



Governador do Estado do Paraná
CARLOS MASSA RATINHO JUNIOR



Secretário de Estado da Saúde do Paraná
CARLOS ALBERTO GEBRIM PRETO

MISSÃO

VISÃO

VALORES

A Missão, a Visão e os Valores constituem a base estratégica que orienta a identidade, o posicionamento e a atuação da FUNEAS. Esses elementos definem não apenas quem somos como instituição pública de saúde, mas também os caminhos que adotamos para cumprir nossa finalidade junto à sociedade paranaense.

A Missão expressa o propósito central da Fundação, orientando as ações cotidianas, a gestão dos serviços e as decisões estratégicas. É a referência que assegura que todas as atividades realizadas estejam alinhadas ao compromisso institucional de promover atendimento qualificado, humanizado e resolutivo.

A Visão projeta o futuro desejado, estabelece a direção de longo prazo e inspira o desenvolvimento contínuo das unidades e equipes. Ela traduz as aspirações da Fundação, motivando a busca permanente por inovação, eficiência e excelência na gestão em saúde.

Os Valores representam os princípios éticos, morais e institucionais que norteiam a conduta de todos que integram a FUNEAS. São a base da cultura organizacional e garantem coerência, integridade e responsabilidade em cada processo, decisão e serviço prestado à população.

A integração desses três elementos fortalece a cultura organizacional, dá clareza às prioridades, orienta comportamentos, atrai e retém profissionais comprometidos e sustenta a credibilidade da FUNEAS como instituição pública. Para que sejam plenamente eficazes, é essencial que todos os colaboradores conheçam, compreendam e incorporem a Missão, a Visão e os Valores em suas rotinas de trabalho, contribuindo para a consolidação de uma gestão pública de saúde cada vez mais qualificada e alinhada às necessidades do Estado do Paraná.

MISSÃO

Assegurar aos cidadãos soluções de saúde inovadoras, humanizadas, ágeis e resolutivas, integradas à rede de saúde do Estado do Paraná, com otimização dos recursos públicos.

VISÃO

Ser referência em soluções inovadoras e eficientes na gestão de serviços, ensino e pesquisas na área da saúde pública.

VALORES

Força • Qualidade • Engajamento
Ser humano • Inovação / Especialização



Mensagem do Presidente Geraldo Gentil Biesek

A missão da FUNEAS é assegurar à população paranaense soluções de saúde inovadoras, humanizadas e resolutivas, integradas à rede estadual e orientadas pela eficiência no uso dos recursos públicos. Nesse propósito, nossas unidades trabalham continuamente para oferecer atendimento qualificado e acessível, contribuindo para a melhoria dos serviços de saúde em todo o Estado.

Em 2025, avançamos de forma consistente na ampliação da capacidade assistencial e na qualificação dos serviços. A realização de cirurgias, a reorganização de fluxos e a melhoria das condições de trabalho das equipes resultaram em impactos diretos na redução de filas e no fortalecimento da assistência regional. Investimos na modernização de equipamentos, na melhoria dos ambientes e em processos mais eficientes de aquisição e abastecimento, garantindo maior segurança e previsibilidade às unidades.

Os resultados alcançados refletem o comprometimento dos diretores, das equipes gerenciais e de todos os

profissionais que atuam diariamente nas unidades da rede. O alinhamento das metas, a qualificação contínua das equipes e o trabalho articulado com a Escola de Saúde Pública contribuíram de forma decisiva para o aprimoramento da atenção prestada.

Na área científica, o Centro de Produção e Pesquisa de Imunobiológicos avançou em estudos, modernizou processos e fortaleceu parcerias, reafirmando seu papel estratégico para o Estado.

O ano de 2025 reforça a importância de seguir investindo em inovação, capacitação e gestão responsável dos recursos públicos, pilares essenciais para atender com qualidade a população que depende do SUS.

Reitero o compromisso da FUNEAS com o Governo do Paraná e com a Secretaria de Estado da Saúde, cujos investimentos e suporte institucional têm permitido o desenvolvimento das ações previstas no Contrato de Gestão.

Desejo a todos uma excelente leitura deste Relatório Circunstanciado.



Mensagem da diretora

Ana Paula Battisti

Diretora Geral interina do HRS

O Hospital Regional do Sudoeste a cada ano vem se consolidando como unidade de referência no atendimento hospitalar de média e alta complexidade, para os 27 municípios da 08ª Regional de Saúde.

Ao longo de seus 15 anos de existência, a unidade foi gradualmente expandindo seus atendimentos e grade de serviços. E isto só foi possível, graças aos constantes investimentos em equipamentos, recursos humanos e insumos, realizados pela FUNEAS e pela Secretaria de Estado da Saúde do Paraná.

O ano de 2025 marcou o início da obra de ampliação do HRS para construção do Centro de Hemodinâmica da Unidade e o início das tratativas para implantação do serviço de cateterismo cardíaco na Unidade. Com perspectiva de finalização da obra em meados de 2026, a ampliação representa regionalização do

atendimento cardiovascular, aumentando a eficiência e eficácia da especialidade, bem como, removendo a sobrecarga de atendimentos de outras regionais de saúde do Paraná.

Para o ano de 2026 espera-se um aumento relevante nos atendimentos, não apenas pelo início dos serviços de hemodinâmica, mas também pela possibilidade de aumento dos leitos clínicos e cirúrgicos graças a construção da nova UTI, também em andamento desde 2025, que possibilitará a reorganização estrutural da Unidade.

Embora os desafios sejam constantes, o hospital segue sendo um importante pilar para a saúde do Sudoeste do Paraná, provando que é possível fazer gestão pública com eficiência, responsabilidade e transparência.



A unidade

Francisco Beltrão - PR

7ª e 8ª RS
42
Municípios
Macroregião
Oeste



O Hospital Regional do Sudoeste – Dr. Walter Alberto Pecoits é uma unidade assistencial hospitalar situada na cidade de Francisco Beltrão, Sudoeste do Estado do Paraná. Inaugurado em 22 de fevereiro de 2010 possui uma área construída de 12.236, 13 m², às margens da Rodovia PR-483, em um terreno com mais de 52 mil m², com investimentos em infraestrutura e equipamentos hospitalares que fazem sempre ampliar a oferta e tornar mais resolutivo.

Referência

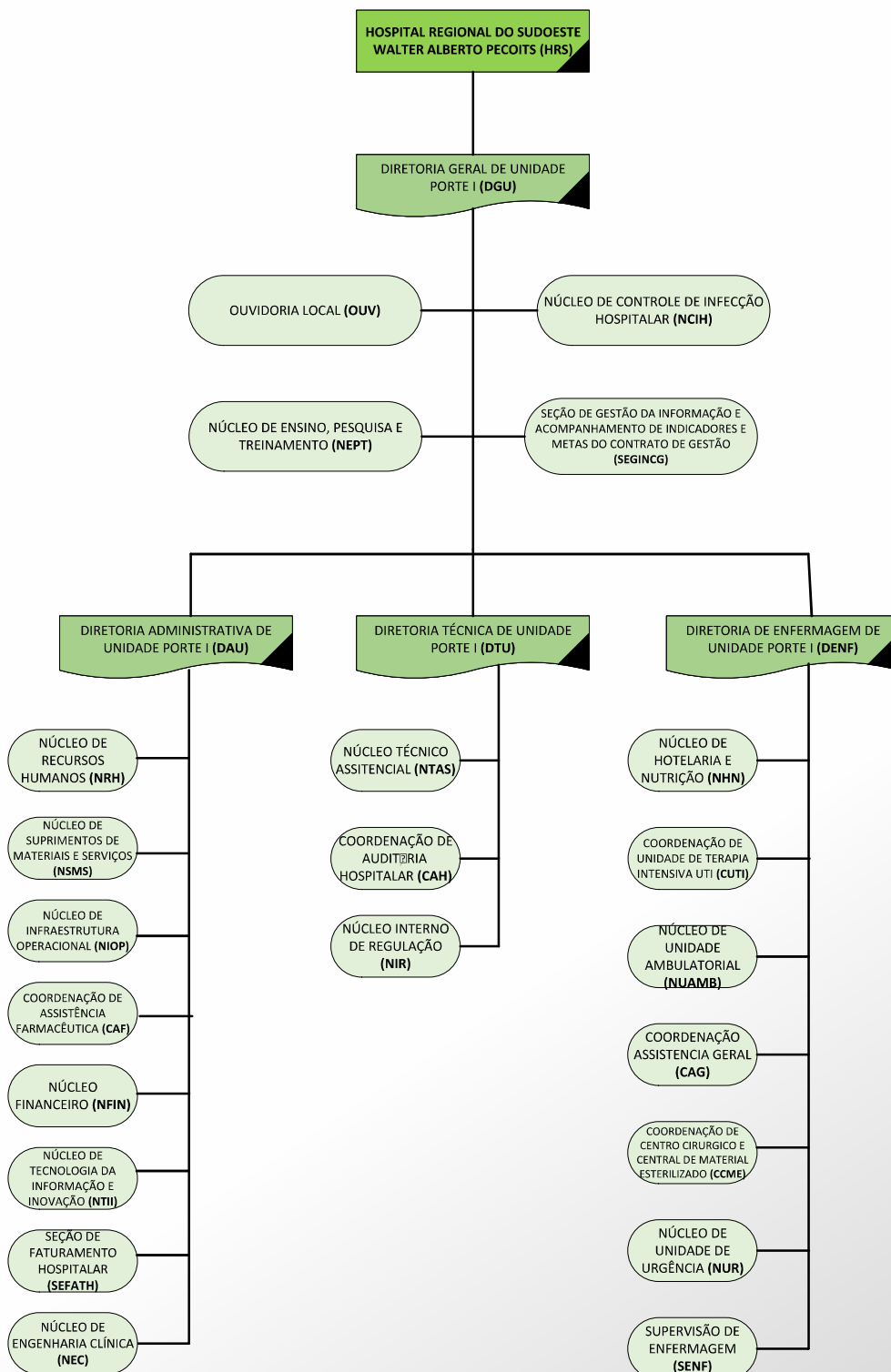
Referência para 42 municípios da 7ª e 8ª Regionais de Saúde da região Sudoeste do Paraná para o atendimento de:

- Traumas;
- Cirurgia Vascular;
- Gestação de risco intermediário e alto risco;
- UTI Neonatal;
- UTI Adulto 1 e 2;
- UTI Pediátrica;
- Cirurgia Pediátrica;
- Bucomaxilofacial;
- Cirurgia Geral;
- Otorrinolaringologia;
- Ortopedia;
- Oftalmologia;
- Referência para SAMU, SIATE e Central de Leitos;
- Abrangência de atendimento para 600.000 habitantes.

Oferta de leitos

- 20 leitos de UTI Adulto
- 10 leitos de UTI Neonatal
- 05 leitos de UCI Neonatal
- 04 Leitos de UTI Pediátrica
- 09 leitos de Suporte Avançado de Vida
- 115 leitos entre clínicos, cirúrgicos e obstétricos.





Diretoria

Diretor Geral / Administrativa **Ana Paula Battisti**

Diretora Técnica **Dr^a Gabriela Cunha Arantes**

Diretora de Enfermagem **Thaina Aparecida da Silva**



Destques 2025

As unidades Funeas realizam diversas ações para o fortalecimento do atendimento em suas regiões de atuação, resultando diretamente a maximização de fluxos e processos essenciais, possibilitando aos profissionais melhores condições de trabalho e, aos pacientes, o atendimento de qualidade.

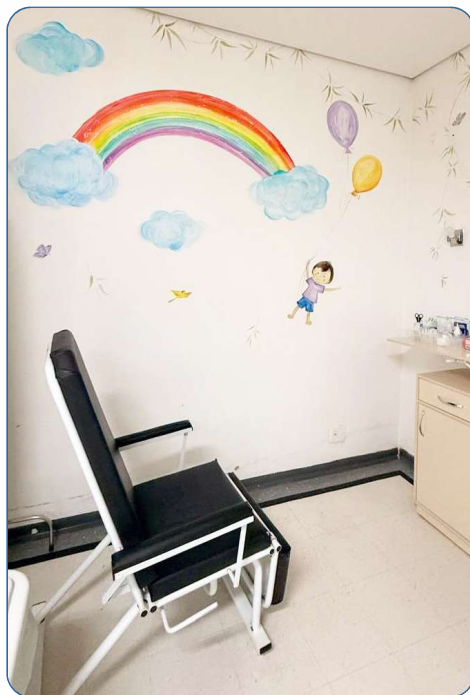
CIDHOTT - Comissão Intra-Hospitalar de Doação de Órgãos e Tecidos para Transplantes

É uma comissão intra-hospitalar formada por equipe multiprofissional da área de saúde, que tem a finalidade de organizar no âmbito da instituição, rotinas e protocolos que possibilitem o processo de doação de órgãos e tecidos para transplantes.

Notificação	Doador elegível	Entrevistas familiares	Autorização familiar	C.I.C.	Outros	PCR	Recusa familiar	Taxa de conversão
18	14	13	10	4	1	0	03	75%



Pintura UTI Neonatal



Com o objetivo de promover melhorias na ambiência hospitalar e no conforto assistencial, foi realizada a pintura da Unidade de Terapia Intensiva Neonatal (UTI Neonatal) do Hospital Regional do Sudoeste Walter Alberto Pecóits. A ação contribuiu para a renovação do espaço, proporcionando um ambiente mais acolhedor e adequado para o atendimento dos recém-nascidos, seus

familiares e as equipes multiprofissionais, respeitando as normas sanitárias e os padrões de qualidade exigidos para áreas críticas. A iniciativa reforça o compromisso institucional com a humanização do cuidado, a manutenção da infraestrutura hospitalar e a qualificação contínua dos serviços prestados à população.

Farmácia Satélite:



Visando à otimização da assistência farmacêutica e à qualificação do atendimento prestado aos pacientes atendidos no setor de Urgência e Emergência, foi implantada a Farmácia Satélite da Emergência no HRS.

A Farmácia Satélite tem como finalidade garantir maior agilidade, segurança e controle na dispensação de medicamentos e materiais médico-hospitalares de uso imediato, atendendo às demandas assistenciais do setor de emergência, reduzindo o tempo de resposta às prescrições médicas e minimizando riscos relacionados a atrasos ou falhas no fornecimento de insumos críticos.

A unidade funciona de forma integra-

da à Farmácia Central, seguindo os protocolos institucionais, normas sanitárias vigentes e diretrizes da assistência farmacêutica hospitalar, assegurando o armazenamento adequado, a rastreabilidade dos medicamentos e o controle de estoque.

Com a implantação da Farmácia Satélite na Emergência, espera-se promover maior eficiência operacional, melhoria no fluxo assistencial, aumento da segurança do paciente e suporte adequado às equipes multiprofissionais, contribuindo diretamente para a qualidade e resolutividade do atendimento em situações de urgência e emergência.

Incorporação da Residência em Pediatria



O HRS avança no fortalecimento do ensino e da qualificação da assistência em saúde com a incorporação do Programa de Residência Médica em Pediatria junto à UNIOESTE.

A iniciativa amplia o escopo formativo da instituição, que já conta, há alguns anos, com o Programa de Residência Médica em Cirurgia Geral, consolidado como referência na formação de profissionais capacitados para atuação no Sistema Único de Saúde (SUS).

A implantação da Residência em Pediatria representa um marco importante para o hospital e para a região, contribuindo para a formação de médicos especialistas com foco na atenção integral à saúde da criança e

do adolescente, alinhada às diretrizes do Ministério da Educação e do Ministério da Saúde.

Além de fortalecer o caráter acadêmico-assistencial do HRS, a incorporação do novo programa qualifica ainda mais o atendimento prestado à população, promove a integração multiprofissional e reafirma o compromisso institucional com a excelência na assistência, no ensino e na formação de recursos humanos para a saúde pública.

Comemoração dos 15 Anos do HRS



Em 2025, o Hospital Regional do Sudoeste Walter Alberto Pecóits (HRS) celebrou seus 15 anos de atuação, marcando uma trajetória de compromisso com a saúde pública, a assistência de qualidade e o atendimento humanizado à população da região Sudoeste do Paraná.

A comemoração simbolizou o reconhecimento do trabalho desenvolvido ao longo dos anos por gestores, servidores, profissionais de saúde e parceiros institucionais, que contribuíram para a consolidação do hospital como referência



As atividades alusivas à data tiveram como objetivo valorizar a história da instituição, fortalecer o sentimento de pertencimento entre os colaboradores e reafirmar o compromisso do

HRS com a excelência assistencial, o ensino, a inovação e a melhoria contínua dos serviços prestados à comunidade.

Projeto Saúde em nossas mãos

O projeto Saúde em Nossas Mãos é uma iniciativa nacional do Ministério da Saúde, em parceria com o PROADI-SUS, voltada à redução das Infecções Relacionadas à Assistência à Saúde (IRAS) em UTIs.

Entre 2018 e 2020, preveniu cerca de 2.200 infecções e gerou economia estimada de R\$ 291 milhões ao SUS. O HRS aderiu ao projeto em outubro de 2024, implementando ações de melhoria contínua por meio da metodologia PDSA, com monitoramento por indicadores e supervisão do Hospital Alemão Oswaldo Cruz. As ações focam nas principais IRAS de UTI: IPCSL, PAV e ITU associadas a dispositivos invasivos.

Os resultados indicam avanços nos processos e registros assistenciais,

porém os indicadores de infecção permanecem acima das metas, especialmente IPCSL e PAV, com melhora parcial na ITU. Entre os principais desafios estão alta rotatividade de profissionais, baixa adesão a protocolos, falhas de integração entre equipes, limitações de recursos e fragilidades na cultura de segurança do paciente.

A análise reforça a necessidade de uma abordagem integrada, com fortalecimento da CCIH, revisão rigorosa de bundles de prevenção, gestão do uso de antimicrobianos, diagnóstico precoce, monitoramento contínuo de indicadores e consolidação de uma cultura institucional de segurança do paciente.



Bate-bate coração



No dia 11 de novembro de 2025, foi implantado na Unidade de Terapia Intensiva Neonatal (UTI Neonatal) do Hospital Regional do Sudoeste - Dr. Walter Alberto Pecóits o Projeto Bate-Bate Coração.

O projeto tem como objetivo oferecer suporte especializado por meio de teleconsultorias, auxiliando a equipe multiprofissional da UTI Neonatal na avaliação, diagnóstico e manejo clínico de recém-nascidos de alta complexidade, com ênfase em pacientes cardiopatas, além de prematuros e outros casos graves.

As teleconsultorias são realizadas de forma remota, com agenda fixa às terças-feiras, no período da tarde, e às sextas-feiras, no período da manhã. Além das sessões programadas, o projeto disponibiliza sessões abertas, possibilitando a discussão de casos conforme a necessidade clínica, especialmente em situações relacionadas a cardiopatias congênitas e suspeitas de alterações cardíacas. Por meio da integração com especia-

listas do Hospital Pequeno Príncipe, o Projeto Bate-Bate Coração contribui de forma significativa para:

- Qualificação da assistência prestada aos recém-nascidos cardiopatas;
- Maior segurança na tomada de decisões clínicas;
- Redução da necessidade de transferências para centros de referência externos;
- Fortalecimento do cuidado humanizado, permitindo que o recém-nascido permaneça, sempre que possível, próximo de sua família.

A implantação do Projeto Bate-Bate Coração representa um avanço relevante na assistência neonatal, consolidando a UTI Neonatal do Hospital Regional do Sudoeste como referência regional no cuidado de recém-nascidos cardiopatas, além de promover educação continuada e troca de conhecimento para a equipe assistencial.

programa PBSF - Protecting Brainns and Saving Futures

Monitoramento Neurológico Remoto



Entre outubro e dezembro de 2025, o Programa PBSF realizou monitoramento neurológico e perfusional remoto contínuo em 24 recém-nascidos críticos, totalizando 2.021 horas de acompanhamento e 337 interações técnicas entre equipes local e remota.

Os principais critérios de inclusão foram instabilidade hemodinâmica, prematuridade, convulsões suspeitas, sepse e anóxia neonatal. Os resultados mostraram que 96% dos pacientes não apresentaram crises convulsivas, e 4% tiveram crises subclínicas detectadas precocemente, permitindo intervenção oportuna.



O programa contribuiu para maior segurança clínica, detecção precoce de alterações neurológicas, redução de riscos e integração técnica entre equipes.

Conclui-se que o PBSF teve impacto



positivo na assistência neonatal de alta complexidade, sendo uma ferramenta eficaz de apoio clínico e educação continuada, com recomendação técnica para sua manutenção na UTI Neonatal.

The background features a dark teal area with faint, overlapping financial charts, including line graphs and bar charts, and various numerical values such as -12.53, 54.2, -54.2, -96.4, -42.5, -13.4, and 12.5. A large, light green curved shape is on the left side, and a dark blue curved shape is at the bottom right.

Execução Orçamentária

2025

Resumo do exercício financeiro para esta unidade, com os lançamentos divididos de forma quadrimestral, além do total executado no período.

Com Informações da
Diretoria Financeira - Funeas

CLASSIFICAÇÃO	1º Quadrimestre	2º Quadrimestre	3º Quadrimestre	TOTAL
SERVIÇOS MÉDICOS HOSPITALARES	25.586.983,67	25.410.241,82	26.222.769,40	77.219.994,89
MATERIAL HOSPITALAR	1.813.874,55	1.933.635,60	1.530.166,96	5.277.677,11
INSUMOS/MEDICAMENTOS	1.705.153,30	1.842.998,69	1.570.268,15	5.118.420,14
MÁQUINAS E EQUIPAMENTOS	459.364,60	1.005.323,16	919.325,54	2.384.013,30
LAVANDERIA	811.939,17	1.290.024,88	1.027.404,63	3.129.368,68
CUSTO COM RESÍDUOS E DESCARTE	244.203,71	286.088,66	265.618,26	795.910,63
CUSTOS COM RECURSOS HUMANOS	938.986,44	1.043.871,47	901.427,94	2.884.285,85
ÁGUA E ESGOTO	214.040,23	164.189,31	244.528,52	622.758,06
TELEFONE/INTERNET	0,00	0,00	23.701,36	23.701,36
VIAGENS/DIÁRIAS E AJUDAS DE CUSTOS	3.960,00	15.315,00	10.885,00	30.160,00
DESPEZA COM ALIMENTAÇÃO	59.031,66	1.098.634,33	1.465.966,10	2.623.632,09
MATERIAL DE EXPEDIENTE	53.960,42	44.249,53	53.309,34	151.519,29
PRESTAÇÃO DE SERVIÇO PESSOA JURÍDICA	476.601,79	608.240,83	815.411,18	1.900.253,80
DESPEZA COM LIMPEZA	1.458.668,32	1.619.001,39	1.834.405,98	4.912.075,69
DESPEZA COM VEÍCULO	49.735,62	46.316,08	22.542,50	118.594,20
DESPEZA COM LOCAÇÃO E MAUNTEÇÃO DE IMÓVEIS	34.280,00	47.257,88	57.522,22	139.060,10
DESPEZA COM VIGILÂNCIA	216.252,16	230.863,96	377.708,91	824.825,03
DESPEZA COM INFORMÁTICA	20.759,36	9.580,59	0,00	30.339,95
OUTRAS DESPESAS	11.378,66	42.394,41	44.075,05	97.848,12
ADIANTAMENTO	0,00	54.551,01	86.793,79	141.344,80
DESPEZA COM SERVIÇOS GRÁFICOS	64.676,09	60.506,00	59.563,24	184.745,33
DESPEZA COM CUSTAS JUDICIAIS	0,00	47.111,76	0,00	47.111,76
SUPRIMENTOS DE INFORMÁTICA	0,00	0,00	12.000,00	12.000,00
MATERIAL ELÉTRICO E ELETRÔNICO	0,00	0,00	0,00	0,00
REAGENTES QUÍMICOS	0,00	0,00	0,00	0,00
MEIOS DE CULTURA	0,00	0,00	0,00	0,00
ENERGIA ELÉTRICA	128.550,91	-128.550,91	0,00	0,00
DESPESAS DE DEPRECIÇÃO / AMORTIZAÇÃO E EXAUTÃO	0,00	0,00	0,00	0,00
DESPEZA PARA PROVISÕES DE CONTINGÊNCIA	0,00	0,00	0,00	0,00
INDENIZAÇÕES E RESTITUIÇÕES	0,00	0,00	0,00	0,00
INDENIZAÇÕES E RESTITUIÇÕES RECONHECI. DE DÍVIDA	0,00	0,00	0,00	0,00
DESPEZA DE ESTACIONAMENTO	0,00	0,00	0,00	0,00
DESPEZA COM MÁQUINAS E EQUIPAMENTOS	0,00	0,00	0,00	0,00
DESPESAS FINANCEIRAS E TRIBUTÁRIAS	0,00	0,00	0,00	0,00
CUSTO DOS SERVICOS PRESTADOS HRS	34.352.400,66	36.771.845,45	37.545.394,07	108.669.640,18



Sessão Técnica

- PRODUÇÃO MENSAL
- RELATÓRIO DE ACOMPANHAMENTO DE METAS

Com Informações da
Diretoria Técnica - Funeas

2025

Sessão técnica

PRODUÇÃO MENSAL

Com Informações da
Diretoria Técnica - Funeas



Médias							Total de leitos ativos												Média	167
2019	2020	2021	2022	2023	2024		Jan	Fev	Mar	Abr	Mai	Jun	Jul	Ago	Set	Out	Nov	Dez	Total	
134	135	160	156,1	146	163,8		164	164	164	165	164	164	169	171	171	171	171	171	NA	
Médias							Total de internações (admissões)/mês												Total	11.266
2019	2020	2021	2022	2023	2024		Jan	Fev	Mar	Abr	Mai	Jun	Jul	Ago	Set	Out	Nov	Dez	Média	
778	1004	1150,4	1375,9	1641,7	1149		1.390	1.694	1.999	1.548	1.397	1.538	1.763	1.334	1.610	1.495	1.403	1.447	1609	
Médias							Média diária de pacientes												Média	154,2
2019	2020	2021	2022	2023	2024		Jan	Fev	Mar	Abr	Mai	Jun	Jul	Ago	Set	Out	Nov	Dez	Total	
128	136	172	159,6	181	135		148,6	151	156,5	159,5	153,4	155,2	162,9	149	155,7	146,1	151,3	160,7	NA	
Médias							Taxa de ocupação hospitalar												Média	91,90%
2019	2020	2021	2022	2023	2024		Jan	Fev	Mar	Abr	Mai	Jun	Jul	Ago	Set	Out	Nov	Dez	Total	
95%	101%	112%	102%	114%	996%		91%	90,98%	92,10%	94,94%	91,34%	92,40%	96,43%	87,13%	91,05%	85,47%	88,47%	94,00%	NA	
Médias							Média de Permanência - Geral												Média	4
2019	2020	2021	2022	2023	2024		Jan	Fev	Mar	Abr	Mai	Jun	Jul	Ago	Set	Out	Nov	Dez	Total	
5	4	5	5,3	4,7	4		3,7	3,6	3,2	3,9	3,7	3,5	4,0	3,6	3,5	3,4	3,5	3,7	NA	
Médias							Leitos UTI Adulto												Média	18
2019	2020	2021	2022	2023	2024		Jan	Fev	Mar	Abr	Mai	Jun	Jul	Ago	Set	Out	Nov	Dez	Total	
9	9	36	14,17	20	20		20	20	10	10	20	20	20	20	20	20	20	20	NA	
Médias							Taxa de ocupação de UTI Adulto												Média	99%
2019	2020	2021	2022	2023	2024		Jan	Fev	Mar	Abr	Mai	Jun	Jul	Ago	Set	Out	Nov	Dez	Total	
110%	122%	89%	107%	105%	92%		99%	99,10%	99,19%	99,33%	100,00%	100,00%	99,51%	99,83%	100,00%	100,00%	98,33%	98,70%	NA	
Médias							Leitos UTI Neonatal												Média	10
2019	2020	2021	2022	2023	2024		Jan	Fev	Mar	Abr	Mai	Jun	Jul	Ago	Set	Out	Nov	Dez	Total	
10	10	10	10	10	10		10	10	10	10	10	10	10	10	10	10	10	10	NA	
Médias							Taxa de ocupação de UTI Neonatal												Média	98%
2019	2020	2021	2022	2023	2024		Jan	Fev	Mar	Abr	Mai	Jun	Jul	Ago	Set	Out	Nov	Dez	Total	
137%	100%	102%	102%	98%	82%		99%	91,42%	99,35%	99,33%	99,03%	99,33%	99,67%	98,06%	99,00%	86,12%	98,33%	99,35%	NA	
Médias							Total de cirurgias												Total	7.702
2019	2020	2021	2022	2023	2024		Jan	Fev	Mar	Abr	Mai	Jun	Jul	Ago	Set	Out	Nov	Dez	Média	
449	292	303,9	441,6	548,8	637		711	677	772	728	714	637	754	708	778	748	621	632	700,2	
Médias							Total de procedimentos obstétricos												Total	2.147
2019	2020	2021	2022	2023	2024		Jan	Fev	Mar	Abr	Mai	Jun	Jul	Ago	Set	Out	Nov	Dez	Média	
105	98	99,5	123,8	142,2	149,6		174	158	183	203	186	201	193	163	191	159	168	168	178,9	
Médias							Total de Consultas ambulatoriais												Total	13.588
2019	2020	2021	2022	2023	2024		Jan	Fev	Mar	Abr	Mai	Jun	Jul	Ago	Set	Out	Nov	Dez	Média	
1654	1081	948,5	1609,8	1665,7	1504		1.819	1.492	1.803	1.569	1.466	1.531	1.697	1.688	1.858	2.060	1.674	1.674	1699	
Médias							Total de Exames de Imagem												Total	45.338
2019	2020	2021	2022	2023	2024		Jan	Fev	Mar	Abr	Mai	Jun	Jul	Ago	Set	Out	Nov	Dez	Média	
2382	2268	2472,2	3041,4	3088,7	3393,2		3.716	3.456	3.987	3.673	4.043	3.776	3.541	3.913	3.825	4.147	3.679	3.582	3778,2	
Médias							Total de Consultas no PS												Total	15.719
2019	2020	2021	2022	2023	2024		Jan	Fev	Mar	Abr	Mai	Jun	Jul	Ago	Set	Out	Nov	Dez	Média	
892	476	539,7	760,5	975,8	1091		1078	1018	1294	1195	1231	1100	1.538	1.366	1.393	1604	1.477	1425	1309,9	



Médias						Total de Exames Cardiológicos												Total
2019	2020	2021	2022	2023	2024	Jan	Fev	Mar	Abr	Mai	Jun	Jul	Ago	Set	Out	Nov	Dez	Média
104	110	197,9	213,7	228,1	230	228	161	151	150	154	186	218	230	209	256	190	209	2002,0

Médias						Total de Exames do Aparelho Digestivo												Total
2019	2020	2021	2022	2023	2024	Jan	Fev	Mar	Abr	Mai	Jun	Jul	Ago	Set	Out	Nov	Dez	Média
0	6,7	7,2	13,7	16,3	21,2	24	17	26	36	21	23	17	16	19	27	11	17	21,2

Médias						Total de Exames Laboratoriais												Total
2019	2020	2021	2022	2023	2024	Jan	Fev	Mar	Abr	Mai	Jun	Jul	Ago	Set	Out	Nov	Dez	Média
11.238	13.311	22417	17156	18822	24134	23.896	23.129	26.713	26.908	25.089	25.769	25.966	23.940	25.512	25.798	22.852	22.682	24813,4

Médias						Total de Terapias												Total
2019	2020	2021	2022	2023	2024	Jan	Fev	Mar	Abr	Mai	Jun	Jul	Ago	Set	Out	Nov	Dez	Média
6398	9892	14641	17579	19085	26482	31.055	29.027	33.942	33.905	35.382	29.062	32.745	31.010	33.227	32.143	30.110	30.618	31901

2025

Sessão Técnica

RELATÓRIO DE ACOMPANHAMENTO DE METAS

Com Informações da
Diretoria Técnica - Funeas



Metas Qualitativas

Meta pactuada	Janeiro	Fevereiro	Março	Abril	Mai	Junho	Julho	Agosto	Setembro	Outubro	Novembro	Dezembro	Média
Realizar 251 pesquisas de satisfação nos pacientes internados	255	256	208	257	228	253	256	256	255	255	256	256	249
Apresentar Taxa de Satisfação do Paciente Internado superior a 95 %	94,00%	94,00%	94,00%	92,00%	92,00%	94,00%	94,00%	95,00%	94,00%	93,00%	93,00%	92,00%	93,42%
Realizar checklists de cirurgia segura em todos os pacientes que efetuarão cirurgia	73,23%	62,00%	100,00%	100,00%	89,58%	94,11%	85,00%	92,85%	87,50%	77,21%	80,00%	84,00%	85,46%
Apresentar densidade de incidência de infecção de sítio cirúrgico em cirúrgica limpa em no máximo 2,0%	3,00%	1,00%	1,00%	0,00%	0,00%	0,00%	0,00%	2,00%	1,00%	0,00%	0,00%	0,00%	0,67%
Apresentar Bundle de PAV	Não se aplica	Não se aplica	Não se aplica	Não se aplica	Não se aplica	Não se aplica	Não se aplica	Não se aplica	Não se aplica	Não se aplica	Não se aplica	Não se aplica	Não se aplica
Treinar equipes referente ao Bundle de PAV	Não se aplica	Não se aplica	Não se aplica	Não se aplica	Não se aplica	Não se aplica	Não se aplica	Não se aplica	Não se aplica	Não se aplica	Não se aplica	Não se aplica	Não se aplica
Monitorar a taxa de adesão ao elemento: "Manter cabeceira elevada 30-45" constituinte do Bundle de PAV	100%	100%	100%	100%	100%	100%	100%	100%	100%	100%	100%	86%	98,81%
Apresentar Bundle de ITU	Não se aplica	Não se aplica	Não se aplica	Não se aplica	Não se aplica	Não se aplica	Não se aplica	Não se aplica	Não se aplica	Não se aplica	Não se aplica	Não se aplica	Não se aplica
Treinar equipes referente ao Bundle de ITU	Não se aplica	Não se aplica	Não se aplica	Não se aplica	Não se aplica	Não se aplica	Não se aplica	Não se aplica	Não se aplica	Não se aplica	Não se aplica	Não se aplica	Não se aplica
Monitorar a taxa de adesão ao elemento: "Cumprir técnica asséptica na manipulação do sistema drenagem CVD" constituinte do Bundle de ITU	82%	88%	100%	63%	64%	64%	46%	14%	60%	60%	45%	79%	63,65%
Apresentar Bundle de CVC	Não se aplica	Não se aplica	Não se aplica	Não se aplica	Não se aplica	Não se aplica	Não se aplica	Não se aplica	Não se aplica	Não se aplica	Não se aplica	Não se aplica	Não se aplica
Treinar equipes referentes ao Bundle de CVC	Não se aplica	Não se aplica	Não se aplica	Não se aplica	Não se aplica	Não se aplica	Não se aplica	Não se aplica	Não se aplica	Não se aplica	Não se aplica	Não se aplica	Não se aplica
"Técnica correta curativo manutenção CVC" constituinte do Bundle CVC	84%	88%	98%	90%	92%	100%	90%	71%	83%	95%	62%	76%	85,77%
Apresentar até 1,6 de taxa de infecção hospitalar global	3%	2%	2%	3%	4%	4%	3%	3%	3%	1%	4%	2%	2,88%
Apresentar taxa de adesão ao protocolo de higienização das mãos	70%	86%	47%	54%	40%	40%	41%	53%	52%	63%	45%	51%	53,53%
Apresentar no mínimo 20ml/paciente dia de consumo de preparação alcoólica para	27,8	31,8	102,9	35	45	44	76,8	52,5	39,1	39	66	25,2	48,76
Apresentar no máximo 0,91 de incidência de quedas	0,6	0,2	0,4	0,2	0,2	0,2	0,9	0,2	0	0	0,2	0,4	0,29
Apresentar no máximo 3,6 de taxa de incidências de Lesão por Pressão	2,2	1,9	0,7	2,8	0,7	2,8	5,1	1,8	0,4	0,8	4,80	6,40	2,53
Apresentar taxa de eventos adversos (EA) a medicamentos	0%	0%	0%	0%	0%	0%	0%	0%	0%	0%	0%	1%	0,10%
Realizar 100% taxa de Identificação do Paciente	95,00%	93,88%	96,89%	95,00%	95,90%	93,31%	95,00%	95%	91%	97,14%	96,73%	96,21%	95,10%
Realizar ao menos 1 capacitação trimestral, que contemple alternadamente as equipes de trabalho.	Realizado	Realizado	Realizado	Realizado	Realizado	Realizado	Realizado	Realizado	Realizado	Realizado	Realizado	Realizado	Realizado
Realizar ao menos 6 capacitações PRESENCIAIS trimestrais que contemplem alternadamente as equipes de trabalho, sendo que 1 capacitação deve contemplar a temática de segurança do paciente.	Realizado	Realizado	Realizado	Realizado	Realizado	Realizado	Realizado	Realizado	Realizado	Realizado	Realizado	Realizado	Realizado
Realizar ambientação a todos profissionais contratados	Realizado	Realizado	Realizado	Realizado	Realizado	Realizado	Realizado	Realizado	Realizado	Realizado	Realizado	Realizado	Realizado
Manter a Ouvidoria em funcionamento para os pacientes, acompanhantes, visitantes e trabalhadores.	Em funcionamento	Em funcionamento	Em funcionamento	Em funcionamento	Em funcionamento	Em funcionamento	Em funcionamento	Em funcionamento	Realizado	Em funcionamento	Em funcionamento	Em funcionamento	Em funcionamento
Lançar o relatório E-SIG (Sistema de Informações Gerenciais) até o dia 10 (dez) do mês subsequente para a FUNEAS.	Realizado	Realizado	Realizado	Realizado	Realizado	Realizado	Realizado	Realizado	Realizado	Realizado	Realizado	Realizado	Realizado



Performance/cumprimento da oferta - Internação

Meta pactuada	Janeiro	Fevereiro	Março	Abril	Maior	Junho	Julho	Agosto	Setembro	Outubro	Novembro	Dezembro	Média
Realizar ao menos 1000 Saídas hospitalares	1132	1100	1.215	1.148	1.213	1.231	1.187	1.192	1.263	1.259	1.202	1.270	1201
Realizar ao menos 35 Saídas da UTI ADULTO	90	83	89	95	74	71	80	88	85	92	85	94	86
Realizar ao menos 18 Saídas da UTI NEONATAL	22	14	18	5	5	23	12	8	12	16	20	14	14
Manter no mínimo 90% de taxa de ocupação hospitalar	91,21%	90,98%	92,10%	94,94%	91,34%	92,40%	96,43%	87,13%	91,05%	85,47%	88,47%	94,00%	91,29%
Manter no mínimo 95 % de taxa de ocupação na UTI Adulto (exceto UTI COVID)	98,54%	99,10%	99,19%	99,33%	100,00%	100,00%	99,51%	99,83%	100,00%	100,00%	98,33%	98,70%	99,38%
Manter no mínimo 95% de taxa de ocupação na UTI Neonatal	99,35%	91,4%	99%	99,33%	99,03%	99,33%	99,67%	98,06%	99,00%	86,12%	98,33%	99,35%	97,36%
Apresentar tempo médio de permanência de 4 dias nas unidades de internação - Enfermaria (exceto unidade psiquiátrica, enfermaria COVID e UTI's Adulto, COVID e Neonatal)	3,3	3,1	3,2	3,4	3,1	3	3,5	3,1	3	2,9	3	3,2	3,2
Apresentar tempo médio de permanência de 8 dias na UTI Adulto	6,7	6,6	7	6,2	8,3	8,4	7,7	7	7	6,7	6,9	6,5	7
Apresentar tempo médio de permanência de 20 dias na UTI Neonatal	14	18,2	17,1	59,6	61,4	12,9	25,7	38	24,7	16,6	14,7	22	27
Realizar 2740 atendimentos de Fisioterapia	5.550	5.008	6.500	6.451	7.540	6.419	8.321	7.541	6.015	5.424	6.575	5.943	6441
Realizar 2240 atendimentos de Nutricionista	2.437	1.870	1.855	2.159	1.978	2.260	2.461	2383	2.340	2.466	2304	2.211	2210
Realizar 6000 atendimentos de psicologia	9.353	8.366	9.340	8.295	9.293	6.250	7.836	6.917	9.054	9.322	8640	9.310	8498
Realizar 500 atendimentos de fonoaudiologia	1405	1534	1313	1250	1546	1753	1333	960	1586	1335	1589	1.710	1443
Realizar 3345 atendimentos de Serviço Social	11.806	11.960	14.432	15.345	14.532	11.871	12.341	12.696	13.677	13.033	10521	10.929	12762
Realizar 100 atendimentos de Terapia ocupacional	91	102	119	113	79	103	91	108	122	113	112	102	105
Realizar 500 atendimentos de odontologia	413	387	383	292	414	406	362	405	433	450	369	413	394
Realizar 270 cirurgias eletivas/ mês**	71	66	82	46	48	51	89	70	88	79	80	66	70
Realizar consulta pré-anestésica em todas as cirurgias eletivas efetuadas no mês	37	53	17	40	40	37	84	58	35	68	59	56	49
Realizar 175 primeiras consultas médicas - agenda compartilhada	167	150	190	161	146	133	196	302	265	378	289	211	216
Realizar 25 primeiras consultas em Cirurgia Vascular	7	11	10	8	4	4	4	0	0	0	0	0	4
Realizar 80 primeiras consultas em Obstetrícia de Alto Risco	118	113	101	107	107	99	107	196	132	138	116	136	123
Realizar 1000 consultas médicas -agenda local	1.652	1.342	1.613	1.408	1.320	1.398	1.501	1.386	1593	1682	1.385	1.463	1479
Realizar 345 exames de tomografia computadorizada	0	0	0	0	0	0	0	0	0	0	0	0	0
Realizar 112 exames de ultrassonografia para pacientes externos	17	41	62	80	98	51	95	43	47	45	23	43	54



METAS - OFERTA DE SERVIÇOS

Meta pactuada	Janeiro	Fevereiro	Março	Abril	Maio	Junho	Julho	Agosto	Setembro	Outubro	Novembro	Dezembro	Média
Ofertar todos os leitos operacionais no CARE	170	170	170	168	168	168	169	171	171	171	171	171	170
Manter o Núcleo Interno de Regulação instituído e ativo 24h por dia	24h	24h	24h	24h	24h	24h	24h	24h	24h	24h	24h	24h	Realizado
Ofertar 250 primeiras consultas médicas - agenda compartilhada	306	169	232	195	160	145	213	332	310	429	359	232	257
Ofertar 32 primeiras consultas em Cirurgia Vascular	20	22	19	10	6	6	7	0	0	0	0	0	8
Ofertar 104 primeiras consultas em Obstetria de Alto Risco	126	119	116	115	113	109	110	209	151	154	130	150	134
Ofertar 1404 consultas médicas – agenda local	2.859	2.205	2.779	2.379	2.176	2.118	2.364	2.449	2.702	2.428	2.079	1.999	2378
Ofertar 494 exames de tomografia computadorizada para pacientes externos	0	0	0	0	0	0	0	0	0	0	0	0	0
Ofertar 160 exames de ultrassonografia para pacientes externos	128	120	128	128	56	128	136	74	64	80	56	88	99

METAS - Linha de Cuidados - Materno infantil

Meta pactuada	Janeiro	Fevereiro	Março	Abril	Maio	Junho	Julho	Agosto	Setembro	Outubro	Novembro	Dezembro	Média
Realizar teste do pezinho em todos os nascidos vivos, após 48 horas	96,62%	93,67%	98,93%	86,66%	96,92%	96,50%	94,87%	92,72%	96,00%	90,69%	96,51%	92,44%	94,38%
Realizar teste de emissões otoacústicas evocadas (teste da orelhinha) em todos os nascidos vivos,	91,04%	93,03%	87,23%	82,85%	96,92%	90,00%	90,25%	86,06%	86,86%	89,53%	93,60%	92,44%	89,98%
Realizar teste do coraçãozinho em todos os nascidos vivos	91,57%	91,77%	89,36%	81,42%	98,46%	92,00%	90,25%	89,09%	88,38%	88,37%	91,27%	93,60%	90,46%
Realizar teste do olhinho em todos os nascidos vivos	92,13%	95,56%	89,36%	80,47%	101,53%	91,50%	91,28%	89,69%	88,88%	90,11%	94,76%	97,09%	91,86%



AVANÇOS E MELHORIAS Infraestrutura e aquisições

Com investimentos do Governo do Estado, por meio da Fundação Estatal de Atenção em Saúde do Paraná e da Secretaria de Estado da Saúde, as unidades geridas receberam melhorias em infraestrutura e novas aquisições. Essas ações possibilitaram avanços estratégicos nas regiões de atuação, ampliando as condições estruturais e tecnológicas, além de aprimorar o ambiente de trabalho dos colaboradores e, principalmente, a qualidade do atendimento oferecido aos usuários do SUS.

2025

AVANÇOS E MELHORIAS

INFRAESTRUTURA

Obras e reformas

Com Informações da
Diretoria de Infraestrutura - Funeas

AÇÕES EM INFRAESTRUTURA E MELHORIAS - OBRAS

Objeto: Execução da obra de construção do novo bloco do Hospital Regional do Sudoeste (HRSWAP)

Contrato: nº 1138/2024 - Assinado em 12/12/2024

Contratado: Construtora Sudoeste Ltda.

A obra de construtora do novo bloco do Hospital Regional do

Sudoeste, para a Hemodinâmica, iniciou em fevereiro de 2025 a qual encontra-se em andamento.

Quanto aos valores financeiros realizados no ano de 2025, tem-se a quantia de R\$ 3.859.198,16, referente a 40,48% de um valor total de 9.022,000,00, com previsão de entrega no segundo semestre de 2026.

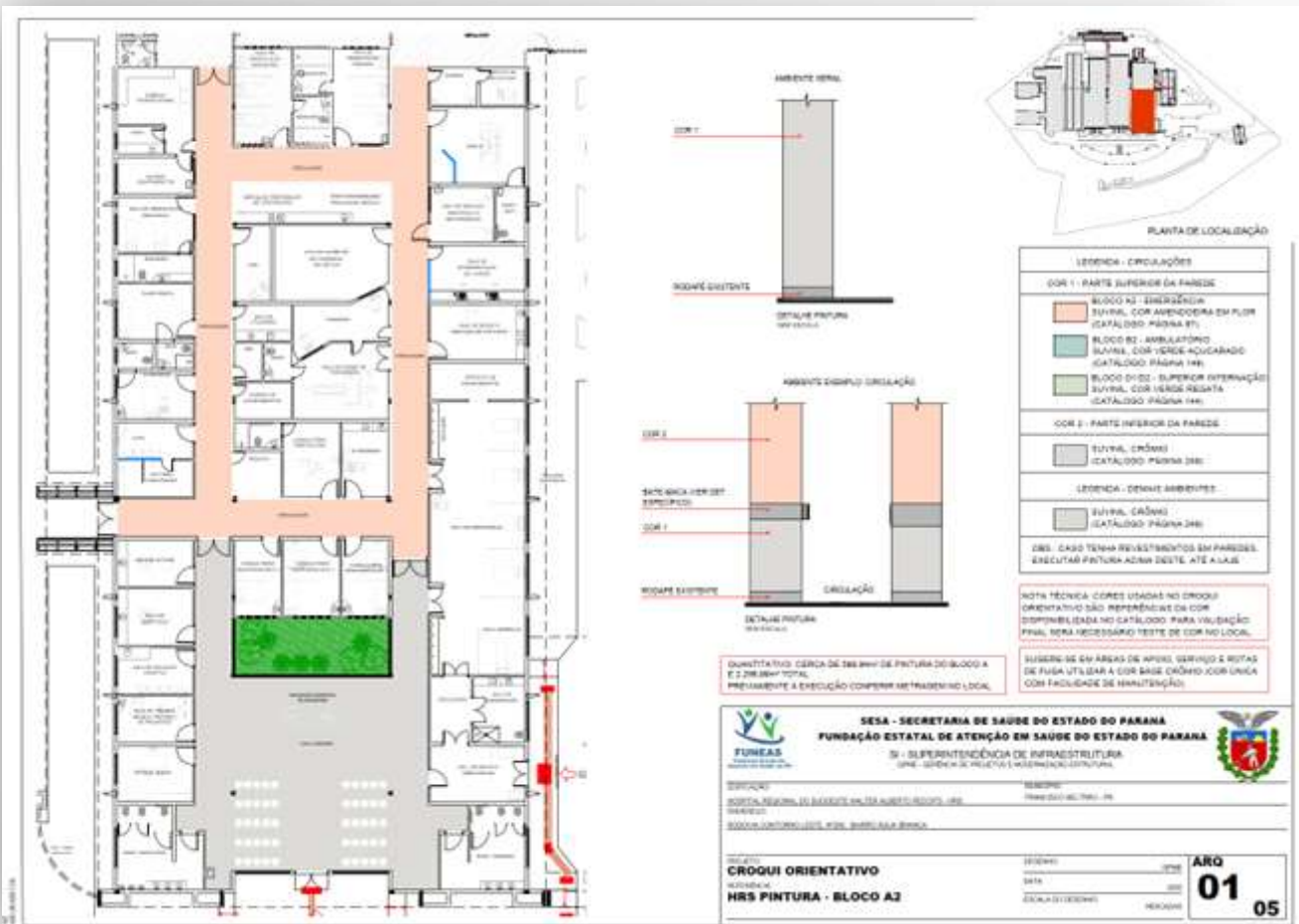


Registros fotográficos das obras em andamento

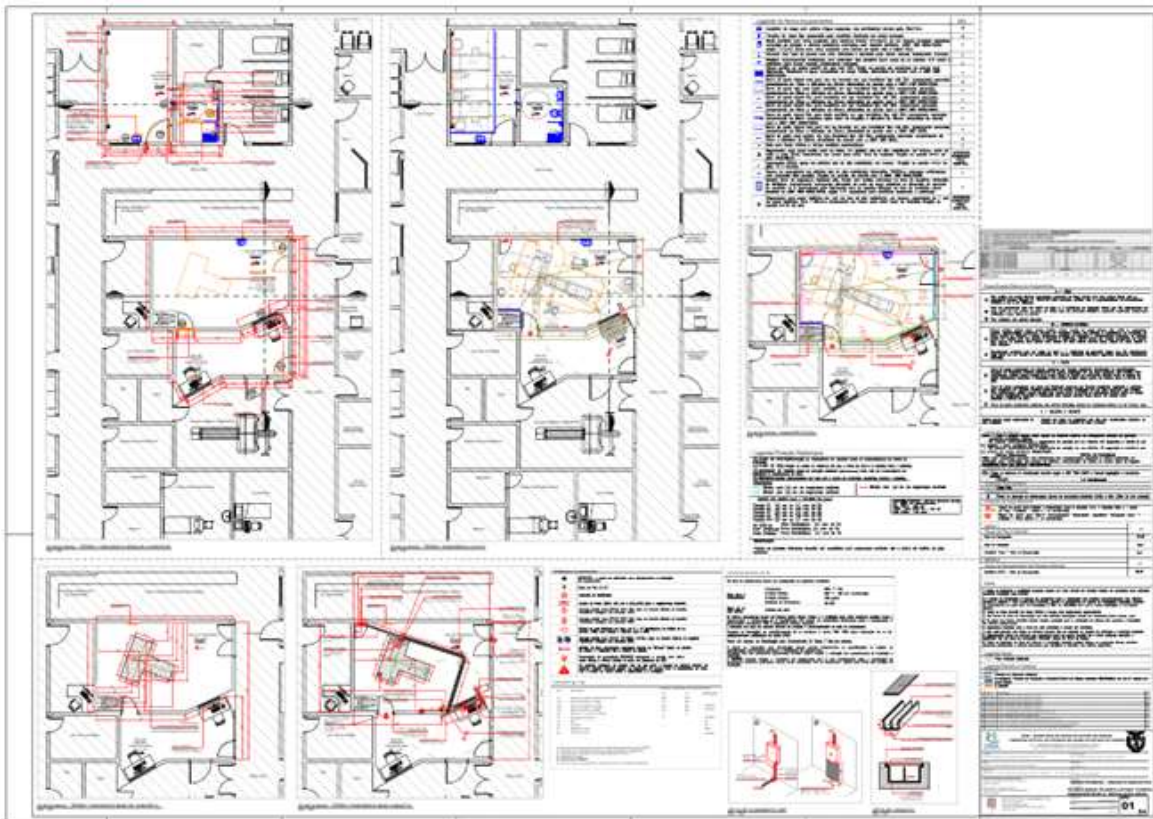


AÇÕES EM INFRAESTRUTURA E MELHORIAS - PROJETOS

1. Elaboração de estudos para adequação de ambientes existentes pela equipe da Infraestrutura da sede, com apoio do hospital, mediante ações relacionadas a manutenção predial;



1. Gerenciamento e conclusão de projetos e aprovações para reformar a sala de tomografia, mediante apoio técnico aos contratos realizados pela SESA para as unidades da FUNEAS, beneficiadas com novo equipamento da Siemens.



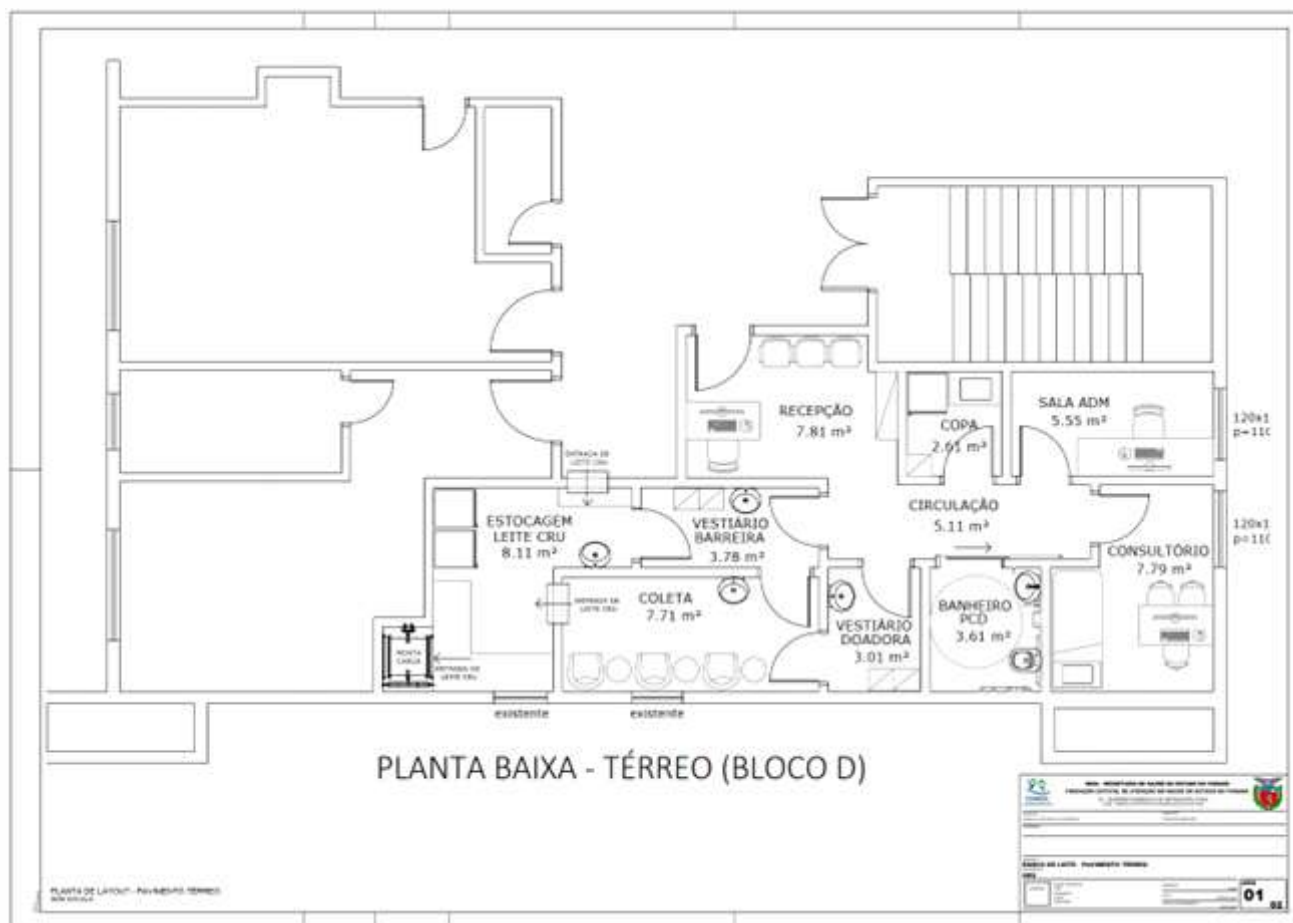
2. Desenvolvimento de estudos, pela equipe da Infraestrutura da Sede, para implantação de heliponto através de pesquisas e análises técnicas, reuniões com empresas da área, visitas de locais de referência, análise e diagnóstico dos fluxos e setores do hospital.



3 Elaboração de estudos para adequação de ambientes existentes pela equipe da Infraestrutura da sede, com apoio do hospital, mediante ações relacionadas a execução de obras, através do diálogo com projetistas, elaboração de croquis orientativos para a obra, como ajustes de layout e especificação técnica de projeto, análises de novas demandas assistenciais, elaboração de documentação técnica, dentre outras atividades relacionadas ao objeto.



4 Elaboração de estudos pela equipe da Infraestrutura da sede, com apoio do hospital para implantação de banco de leite em área existente do hospital;



2025

AVANÇOS E MELHORIAS

AQUISIÇÕES

Equipamentos
administrativos e
assistenciais

Mobiliário

Com Informações da
Diretoria de Infraestrutura - Funeas

Instalação de alarmes e sensores de incêndio

Os serviços de instalação de alarmes e sensores de incêndio tiveram início em 12 de março de 2025, conforme planejamento estabelecido, com

vistas ao atendimento das normas de segurança e prevenção contra incêndio.



Instalação de câmeras de monitoramento

A instalação das câmeras de monitoramento foi realizada em 14 de junho, com a devida implementação dos equipamentos previstos, visando ao

reforço da segurança patrimonial e ao monitoramento das áreas internas e externas.



Incorporação de aparelhos de ar-condicionado

Realizou-se a incorporação ao patrimônio do Hospital Regional do Sudoeste de aparelhos de ar-condicionado tipo Split High Wall, com capacidade de 30.000 BTUs. Os bens foram adquiridos por compra,



encontram-se novos e em uso, conforme Termo de Incorporação nº 25.191.836-8. A incorporação visa melhorar as condições ambientais e o conforto térmico das áreas assistenciais e administrativas.



Bens Patrimoniais

No referido período, foram incorporados ao patrimônio do Hospital Regional do Sudoeste diversos bens permanentes destinados ao fortalecimento da assistência hospitalar, da infraestrutura física e das atividades de ensino e capacitação.

Entre as aquisições realizadas, destacam-se 45 camas hospitalares, adquiridas em janeiro de 2025, ao valor unitário de R\$ 4.600,00, totalizando R\$ 207.000,00, bem como 16 nobreaks, adquiridos na mesma data, com valor total de R\$ 5.278,24.



Pipetador

No mês de março de 2025, foram adquiridas duas unidades de pipetador automático, ao valor total de R\$ 4.398,00.



Ultrassom portátil

Em abril, o hospital recebeu uma unidade de ultrassom portátil modelo M6 com recurso para cardiologia, cujo investimento totalizou R\$ 115.900,00. No mesmo mês, foi rece-

bido uma unidade de cardiotocógrafo (monitor fetal gemelar) no valor de R\$ 45.600,00 e cinco unidades de detector fetal no valor de R\$ 4.072,05.



Foco cirúrgico

Em maio, o hospital recebeu duas unidades de foco cirúrgico de teto, com investimento de R\$ 165.271,40. Já em junho de 2025, foram incorporadas seis incubadoras para recém-

nascidos, modelo RN-Line 4, com valor global de R\$ 408.782,58, reforçando significativamente a estrutura de atenção neonatal.



Balanças analíticas de precisão

No segundo semestre do exercício, em julho de 2025, foram adquiridas três balanças analíticas de precisão, modelo ATY224R, com investimento total de R\$ 16.398,00. Em setembro, o hospital recebeu 50 unidades de

longarinas de três lugares, com braços, assentos e encostos na cor preta, destinadas às áreas de espera, totalizando R\$ 64.950,00.



Raio X móvel digital

No mês de novembro de 2025, destaca-se a aquisição de um equipamento de raio X móvel digital de 300 mA, no valor de R\$ 450.075,01, represen-

tando um dos maiores investimentos individuais do período, com impacto direto na capacidade diagnóstica da instituição.



Equipamentos para treinamento e capacitação profissional

Por fim, em dezembro de 2025, foram incorporados diversos equipamentos destinados ao treinamento e à capacitação profissional, incluindo um manequim adulto para treino de reanimação cardiopulmonar, um

simulador avançado de traumas de corpo inteiro, um manequim infantil para treinamento de enfermagem e um manequim bebê para treino de RCP. O valor total investido nesses itens somou R\$ 30.491,99.



Equipamentos assistenciais

Ainda em dezembro, o HRS recebeu dois focos e duas mesas cirúrgicas, totalizando R\$ 552.918,24.



O montante global das aquisições de bens patrimoniais realizadas e recebidas no exercício de 2025 **totalizou R\$ 2.071.135,51**, evidenciando investimento expressivo na modernização da infraestrutura, no

aprimoramento da assistência prestada e no fortalecimento das atividades de formação e capacitação profissional do Hospital Regional do Sudoeste.

Processos de aquisições e contratações

Ao longo do exercício de 2025, o Hospital Regional do Sudoeste tramitou um total de 90 processos de aquisições e contratações, dos quais 30 foram iniciados ainda em 2024.

No exercício específico de 2025, foram abertos 50 novos protocolos administrativos para novas aquisições.

Quanto aos objetos das contratações abertos e continuados em 2025, verifica-se que 52% referem-se à prestação de serviços, 24% à aquisição de insumos e materiais médico-hospitalares, 14% à contratação de OPME e equipamentos, 6% a materiais diversos e 4% a materiais destinados à manutenção predial.

Quanto aos objetos de contratação, dos 50 protocolos abertos e continuados no exercício de 2025, são distribuídos da seguinte forma:

52%	24%	14%	6%	4%
Prestação de Serviços	Insumos e Materiais Médico-hospitalares	OPME	Equipamentos	Materiais de Manutenção Predial

No tocante aos processos finalizados, 48% encontram-se em fase de execução contratual ou com o objeto integralmente recebido.

Quanto aos objetos da contratação que já estão com contrato vigente e/ou foram entregues em etapa única no exercício de 2025, são os seguin-

tes: 41,7% referem-se à prestação de serviços, 29,2% à aquisição de insumos e materiais médico-hospitalares, 20,8% à OPME e equipamentos e 8,3% a outras categorias de contratação.

41,7%	29,2%	20,8%	8,3%
Prestação de Serviços	Insumos e Materiais Médico-hospitalares	OPME	Equipamentos

Despesas por especialidade

TOTAL POR ESPECIALIDADE	
Cirurgia geral	R\$ 75.768,04
Endoscopia	R\$ 45.726,84
Ortopedia	R\$ 2.540.896,81
Vascular	R\$ 646.905,93
Colangiopancreatografia	R\$ 6.160,00
TOTAL	R\$ 3.315.454,62



CAPACITAÇÕES E TREINAMENTOS

Os treinamentos e capacitações fazem parte do plano operativo para as unidades FUNEAS, preparando e fortalecendo habilidades dos colaboradores, resultando, principalmente em melhorias para o atendimento.

CAPACITAÇÕES e EDUCAÇÃO PERMANENTE

Durante o período avaliado, foram promovidas diversas capacitações, treinamentos e ações educativas, com o objetivo de qualificar os profissionais, aprimorar a assistência prestada e fortalecer a segurança do paciente. As atividades envolveram equipes multiprofissionais e abordaram temas técnicos, assistenciais, administrativos e de segurança.

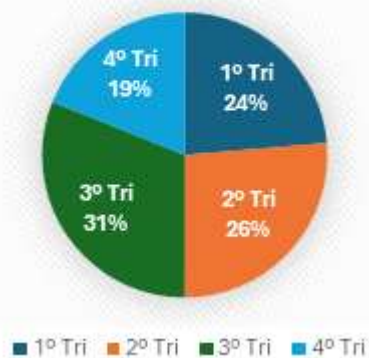
Mensalmente, o Hospital Regional do Sudoeste promove capacitações com o objetivo de fomentar o desenvolvimento contínuo de habilidades

e competências profissionais, consideradas essenciais para a formação e qualificação dos trabalhadores da instituição.

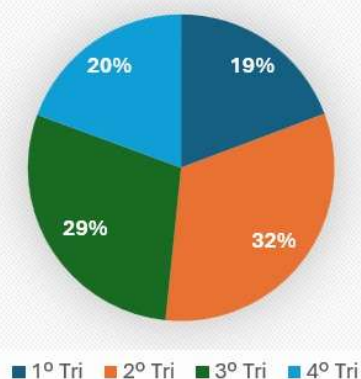
Essas ações contribuem diretamente para o aprimoramento da assistência prestada, aumento da produtividade, fortalecimento do compromisso institucional e melhor resposta às demandas do Sistema Único de Saúde (SUS).

Gráficos demonstrativos do número de capacitações realizadas e da quantidade de profissionais capacitados no período avaliado

Capacitações



Participantes



CAPACITAÇÕES

PERÍODO	NÚMERO DE CAPACITAÇÕES	NÚMERO DE PARTICIPANTES
1º Trimestre	35	515
2º Trimestre	39	864
3º Trimestre	46	774
4º Trimestre	41	723
TOTAL	161*	2.876

*O quantitativo de capacitações é contabilizado pelo número de eventos realizados, independente do tema tratado.

Programa de capacitações de 2025

JANEIRO

- Imagem pessoal
- Capacitação da brigada de incêndio
- Limpeza e desinfecção de superfícies com surfic

FEVEREIRO

- Papel da equipe multiprofissional no manejo e orientações relacionadas ao aleitamento materno, como orientar posicionamento e pega do bebê,
- Simulação realística do atendimento a parada cardiorespiratória pediátrica
- Capacitação para monitoramento de higiene de mãos

MARÇO

- Atividades realizadas pelo posto de coleta de leite humano
- Capacitação em anatomia, fisiolo-

gia, avaliação de feridas e coberturas especiais

- Protocolo de precaução e isolamento
- Treinamento de bomba de contraste e tomografia

ABRIL

- Qualidade do prontuário: impactos no faturamento
- Razões aceitáveis para a prescrição de fórmula infantil / risco da utilização precoce ainda na maternidade, quanto não indicada
- Protocolo de prevenção e intervenção do incidente queda de paciente

CAPACITAÇÕES

MAIO

- Capacitação sobre prevenção de lesões por esforço
- Capacitação protocolo de higiene de mãos
- Treinamento de ultrassom portátil
- Capacitação sobre comunicação efetiva
- Semana da enfermagem: capacitação sobre o código de ética e código de processos éticos do sistema confen/oren : abordagem para prática
- SIPAT

JUNHO

- Protocolo institucional atendimento a psvs
- Capacitação sobre acolhimento e entrevista familiar para doação de órgãos e tecidos para transplante
- Capacitação sobre as boas práticas na sala de parto e alojamento conjunto que auxiliam no aleitamento materno
- Segregação de resíduos sólidos da saúde
- Treinamento para utilização da operacional incubadora neonatal olidef
- Capacitação protocolo de prevenção de ipcs
- Benefícios dos pais nas unidades neonatais para estímulo do aleitamento materno

JULHO

- Curso de capacitação de integrantes da comissão interna de prevenção de acidentes e de assédio

- Capacitação sobre protocolo de identificação do paciente
- Programa entrega voluntária a adoção "programa entrega consciente"
- A proteção e garantia dos direitos das crianças e adolescentes no ambiente hospitalar
- Qualidade no prontuário: garantia de assistência, ética e continuidade do cuidado

AGOSTO

- Capacitação sobre ética e acolhimento vivência sensorial: por alguns minutos, no lugar do outro – sensibilização para humanização no cuidado hospitalar
- Capacitação protocolo de prevenção de isc
- Capacitação bases teóricas do eletroencefalograma
- Estabilidade medicamentosa

CAPACITAÇÕES

SETEMBRO

- Lavanderia hospitalar
- Capacitação de prevenção do trato urinário, associado ao uso de cvd
- Capacitação sobre reestruturação do faturamento
- Capacitação para recepcionistas e porteiros-pop
- Como abordar uma mulher que não tem desejo de amamentar/ técnicas de aconselhamento
- Setembro laranja: recepção do rn e reanimação neonatal
- Doação de órgãos: protocolo de me
- Relato de experiência: práticas seguras - Hospital Waldemar Monastier

OUTUBRO

- Setembro laranja: recepção do RN e reanimação neonatal
- Parada cardiorespiratória: reanimação pediátrica
- Capacitação sobre segregação correta de resíduos de serviço de saúde
- Capacitação sobre prevenção do câncer de mama
- Capacitação protocolo de prevenção de pav + bundles de inserção de tubo

- Cuidados paliativos
- Protocolo de higiene de mãos para o centro cirúrgico

NOVEMBRO

- Protocolo de higiene de mãos para o centro cirúrgico
- Protocolo de identificação do paciente
- Higienização hospitalar
- Capacitação sobre boas práticas em coleta de materiais biológico

DEZEMBRO

- Capacitação do protocolo de cirurgia segura
- Segurança medicamentosa
- Capacitação do protocolo de cirurgia segura
- Segurança medicamentosa

CAPACITAÇÕES



Código de Ética de Enfermagem



Imagem Pessoal



Uso adequado do Surfic



Vivência Sensorial - Emergência

CAPACITAÇÕES

SIPAT 2025



CAPACITAÇÕES



Reanimação Neonatal



Práticas de parto e aleitamento materno



Prontuários



Práticas seguras em pediatria



Saúde do Homem - Novembro



AÇÕES DE HUMANIZAÇÃO

As ações de humanização na saúde são fundamentais porque transformam o ambiente de atendimento, muitas vezes frio e impessoal, em um espaço de acolhimento, empatia e respeito, considerando o paciente um ser humano único e não apenas um caso clínico. Elas impactam positivamente a recuperação do paciente, a satisfação de todos os envolvidos (pacientes, familiares e profissionais) e a eficiência das instituições de saúde

HUMANIZAÇÃO e VOLUNTARIADO

Durante o período, as ações desenvolvidas pela Comissão de Humanização do Hospital Regional do Sudoeste consolidam importantes discussões, encaminhamentos e ações efetivamente planejadas e executadas, considerando as diretrizes de acolhimento, melhoria da ambiência, apoio aos usuários, acompanhantes, familiares e trabalhadores, bem como o fortalecimento da cultura de humanização no ambiente hospitalar.

Objetivos:

- Promover práticas de cuidado e atendimento centradas no usuário, acompanhantes e familiares;
- Fortalecer ações de acolhimento, escuta qualificada e comunicação humanizada;
- Apoiar equipes e setores na implementação de melhorias de ambiência, fluxos e rotinas;
- Desenvolver estratégias de integração entre trabalhadores, usuários e gestão.

Reuniões:

Janeiro

- Eleição da coordenação e secretária da Comissão de Humanização para o biênio;
- Apresentação e aprovação do calendário anual de reuniões;
- Planejamento inicial do cronograma de ações da comissão;
- Discussão sobre estratégias de incentivo e apoio ao voluntariado no hospital;

- Apresentação e pactuação inicial do projeto “Dia do Desejo” (Nutrição), voltado a pacientes com longos períodos de internação;
- Avaliação das ações de Natal realizadas no ano anterior.

Fevereiro

- Planejamento das ações alusivas ao aniversário de 15 anos do HRS, incluindo:
 - Linha do tempo institucional;
 - Decoração de auditório;
 - Evento comemorativo com participação de colaboradores e pacientes egressos;
- Discussão sobre estratégias de captação de recursos para projetos sociais (Sicredi / Rotary);
- Planejamento de ações para o Dia da Mulher;
- Discussão sobre ações alusivas ao Dia da Saúde e Nutrição (31/03);
- Levantamento de possibilidades de apoio ao voluntariado e melhorias de ambiência (beliches, áreas de descanso).

HUMANIZAÇÃO e VOLUNTARIADO

Março

- Discussão sobre a Lei que garante o direito de visita de crianças aos pais em UTIs, com encaminhamento para construção de protocolo específico;
- Planejamento das ações alusivas à Páscoa, incluindo decoração de corredores, pediatria e solário;
- Definição de atividades lúdicas e arteterapia para crianças internadas;
- Discussão e definição sobre liberação de doula menor de 18 anos, com decisão institucional de não autorização;
- Elaboração de caderno de atividades para uso na brinquedoteca.

Abril

- Retomada do projeto “Dia do Desejo”, com discussão sobre viabilidade operacional e limitações contratuais;
- Planejamento das ações para o Dia das Mães;
- Planejamento das ações para a Semana da Enfermagem, incluindo palestras com o COREN;
- Discussão sobre necessidade de capacitações em humanização, com apoio da Ouvidoria;
- Início da organização de ações voltadas à saúde mental das equipes.

Maio

- Avaliação das ações realizadas no mês;
- Planejamento e execução das ações do Dia das Mães (murais, fotos, mensagens);

- Execução das ações da Semana da Enfermagem, com palestras sobre Código de Ética e saúde mental;
- Planejamento de ações alusivas ao Dia do Doador de Sangue (14/06);
- Discussão e planejamento da inauguração da brinquedoteca;
- Retomada da discussão sobre capacitações setoriais em humanização.

Junho

- Avaliação das ações do Dia do Doador de Sangue, com divulgação institucional;
- Planejamento das capacitações em humanização, com definição de início pelas unidades de maior demanda (Emergência e Centro Cirúrgico);
- Planejamento da programação do Agosto Dourado (Aleitamento Materno);
- Discussão sobre demandas das unidades neonatais, especialmente restrições à presença dos pais durante amamentação;
- Discussão sobre acesso e funcionamento da brinquedoteca durante ausências da servidora responsável;
- Encaminhamentos para parceria com universidades para apoio à brinquedoteca.

HUMANIZAÇÃO e VOLUNTARIADO

Julho

- Início das capacitações em humanização, com foco inicial na Emergência e Centro Cirúrgico;
- Discussão sobre estratégias para ampliar adesão das equipes às capacitações;
- Organização das ações do Agosto Dourado, incluindo decoração e apoio à CIAM;
- Planejamento de ações de sensibilização para equipes das unidades neonatais;
- Discussão sobre melhorias de ambiência e fluxos relacionados à brinquedoteca.

Agosto

- Execução das ações do Agosto Dourado, com apoio às ações da CIAM;
- Decoração temática e ações de conscientização sobre aleitamento materno;
- Vivências e ações de sensibilização junto às equipes;
- Discussão sobre demandas recorrentes das unidades neonatais e necessidade de escuta das equipes;
- Continuidade do planejamento das capacitações em humanização.

Setembro

- Planejamento e execução de ações alusivas ao Setembro Amarelo;
- Discussão sobre escuta qualificada e saúde mental dos trabalhadores;
- Apoio a ações de conscientização e sensibilização nos setores;

- Alinhamento com Psicologia e Ouvidoria para encaminhamento de demandas emocionais das equipes.

Outubro

- Planejamento e execução das ações do Outubro Rosa;
- Ações de conscientização voltadas à saúde da mulher;
- Integração com setores assistenciais e administrativos para divulgação das campanhas.

Novembro

- Planejamento e execução das ações do Novembro Azul (Reiki);
- Planejamento, organização e realização da 1ª Caminhada da Prematuridade (Novembro Roxo);
- Planejamento das ações alusivas ao Dia Mundial dos Cuidados Paliativos;
- Definição de ações para o Dia das Crianças;
- Planejamento do Dia Nacional do Doador de Sangue (25/11);
- Planejamento da campanha solidária de Natal para o município de Rio Bonito do Iguaçu;
- Mobilização para concurso interno de decoração natalina.

HUMANIZAÇÃO e VOLUNTARIADO

Dezembro

- Avaliação da Caminhada da Prematuridade, com identificação de pontos de melhoria e propostas de ampliação (parcerias, carreatas, divulgação regional);
- Organização e execução da campanha de doação de doces e materiais escolares para crianças de Rio Bonito do Iguaçu, com entrega presencial pela comissão;
- Organização da logística, triagem e acondicionamento das doações;
- Planejamento das ações do Janeiro Branco, com foco na saúde mental, inicialmente nas UTIs;
- Execução da decoração natalina institucional nos setores administrativos;
- Realização da visita do Papai Noel (21/12), em parceria com o projeto Semeando Sorrisos.

Acolhimentos e Demandas Assistenciais

- Apoio a equipes em situações de conflito e sobrecarga emocional;
- Mediações pontuais envolvendo usuários, acompanhantes e equipes assistenciais;
- Discussões e encaminhamentos relacionados a direitos de usuários (visita de crianças, presença de acompanhantes);
- Articulação com Psicologia, Serviço Social, Ouvidoria e NQSP para encaminhamento das demandas.

Apoio a Eventos, Campanhas ou Projetos

- Campanhas: Janeiro Branco, Março (Saúde/Nutrição), Páscoa, Dia da Mulher, Dia das Mães, Semana da Enfermagem, Junho Vermelho, Agosto Dourado, Setembro Amarelo, Outubro Rosa, Novembro Azul e Novembro Roxo;
- Projetos institucionais: Brinquedoteca, Dia do Desejo, Caminhada da Prematuridade;
- Ações solidárias: Natal Solidário – Rio Bonito do Iguaçu;
- Atividades de integração e melhoria da ambiência.

Escutas e Demandas dos Trabalhadores

- Escutas relacionadas à saúde mental, sobrecarga e condições de trabalho;
- Planejamento de capacitações e vivências de humanização;
- Encaminhamentos às chefias, NQSP e setores competentes.

Grupo De Gestantes

Grupo ocorre mensalmente e tem a participação dos pais de toda região que são acolhidos e ambientados a estrutura hospitalar. A formação é ministrada por

enfermeiras, médica e psicóloga.

HUMANIZAÇÃO e VOLUNTARIADO

Grupo de Gestantes



Visita Heróis da Alegria



HUMANIZAÇÃO e VOLUNTARIADO

Campanha de doação de sangue



Comemoração da Páscoa



Comemoração do Dia das Mães



Sensibilização a colaboradores



HUMANIZAÇÃO e VOLUNTARIADO

Reunião da Comissão



Setembro Amarelo



setembro

Vamos Conversar?

A equipe de Psicologia do HRS convida você para nossas Rodas de Conversa, que acontecerão ao longo do mês de Setembro: um espaço de escuta, acolhimento e troca sobre saúde emocional!

Cronograma:

- TEMA 1 - TRISTEZA, DESMOTIVAÇÃO E AUTOESTIMA**
 09/09/25
 10/09/25
 Horário: 14 horas
 (Local: Auditório)
- TEMA 2 - SENTIDO E PROPÓSITO NO TRABALHO**
 16/09/25
 17/09/25
 Horário: 14 horas
 (Local: Sala de Reuniões)
- TEMA 3 - ANSIEDADE E ESTRESSE**
 22/09/25
 23/09/25
 Horário: 14 horas
 (Local: Auditório)

amarelo

HUMANIZAÇÃO e VOLUNTARIADO

Dia das Crianças





HUMANIZAÇÃO e VOLUNTARIADO

Brinquedoteca finalizada



Outubro Rosa



HUMANIZAÇÃO e VOLUNTARIADO

Visita Papai Noel





Relatório Circunstanciado 2025

Expediente - Comissão organizadora

Presidente: Marcos Henrique Miranda

Membros:

Camila Carolina Estrela - *Diretoria da Presidência*

Eiga Lana Lisboa Costa - *Diretoria Técnica*

Joás Schimidt Mickus - *Diretoria Financeira*

Karoline Villareal Pedrozo - *Diretoria de Gestão de Suprimentos*

Maruan Youssef Bakri - *Diretoria Administrativa*

Rafael Davi Sauer Hasse - *Diretoria da Presidência*

Taise Priscila Henckel - *Diretoria de Infraestrutura*

